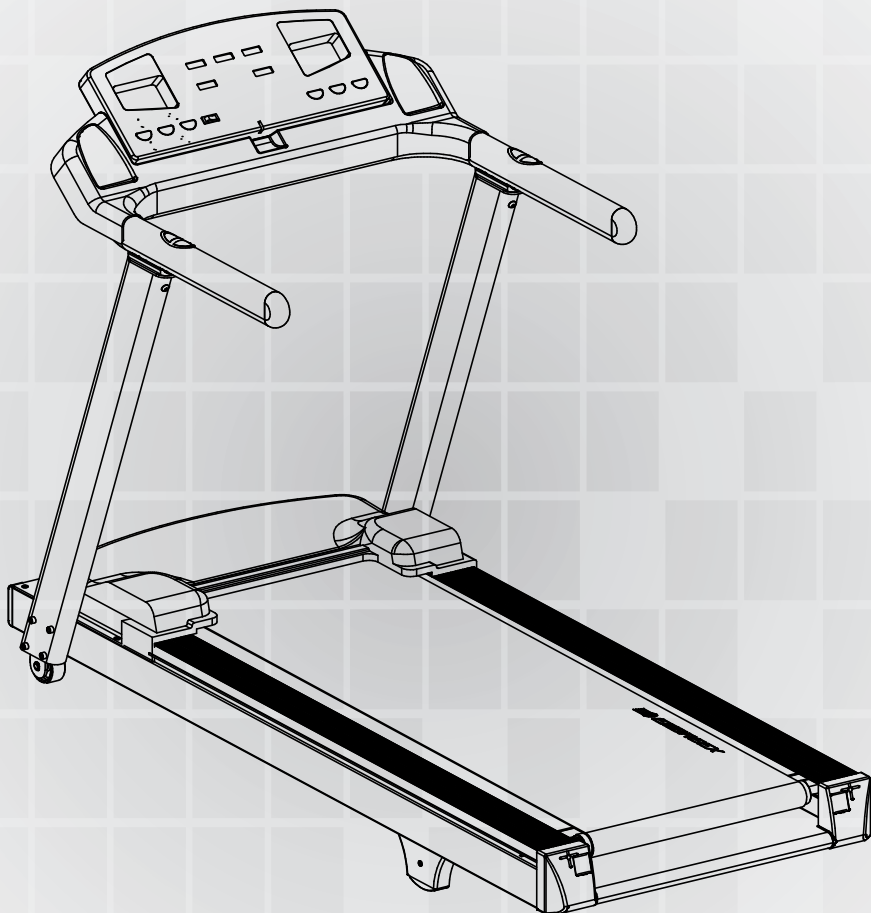


Manual de Instrucciones

Trotadora Profesional 566 BX 3.0 y 566 BX 1.8



EMBREEX
FITNESS EQUIPMENT

¡Felicitaciones por su elección! ¡Usted acaba de adquirir un equipo EMBREEX, producido dentro del más riguroso estándar de calidad!

Las Trotadoras 566 BX 3.0 y 566 BX 1.8 forman parte de la Línea Profesional de trotadoras EMBREEX producidas con lo es más moderno en tecnología de mecanoterapia, proporcionando al usuario seguridad, comodidad y vigilancia constante durante la práctica de ejercicios.

ÍNDICE

• Características de la Trotadora 566 BX 3.0 y 566 BX 1.8	3
• Montaje de la Trotadora	4
• Ilustración de montaje	5
• Cuidados en la instalación	6
• Cuidados de su trotadora (lubricación)	6
• Alineamiento de la Cinta	7
• El Panel	8
• Antes de contactar la asistencia técnica	9
• Mantenimiento preventivo	9
• Instrucciones de Seguridad	10

ATENCIÓN

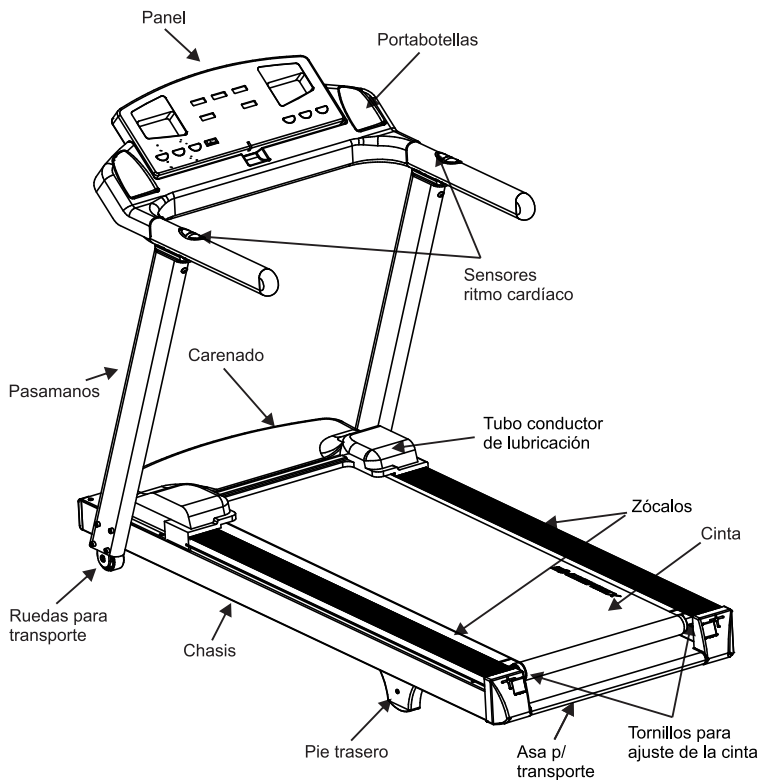
Este manual es una guía práctica de cómo montar, utilizar y mantener su
Trotadora 566 BX 3.0 y 566 BX 1.8.

Es indispensable seguir todas las instrucciones contenidas en este manual para
asegurar el perfecto funcionamiento de su equipo.

Siempre antes de Iniciar cualquier rutina de actividad física, consulte su médico.

Trotadora 566 BX 3.0 y 566 BX 1.8

Altura	141 cm
Ancho	88 cm
Largo	183 cm
Área da cinta	50 x 144 cm
Peso máximo de utilización 566 BX 3.0	150 kg
Peso máximo de utilización 566 BX 1.8	120 kg
Tensión	110 ou 220 V
Motor 566 BX 3.0	CA 2,2 HP / 3,0 HP Peak Power
Motor 566 BX 1.8	CA 1,2 HP / 1,8 HP Peak Power
Peso	84 kg
Velocidad 566 BX 3.0	18 km/h
Velocidad 566 BX 1.8	14 km/h

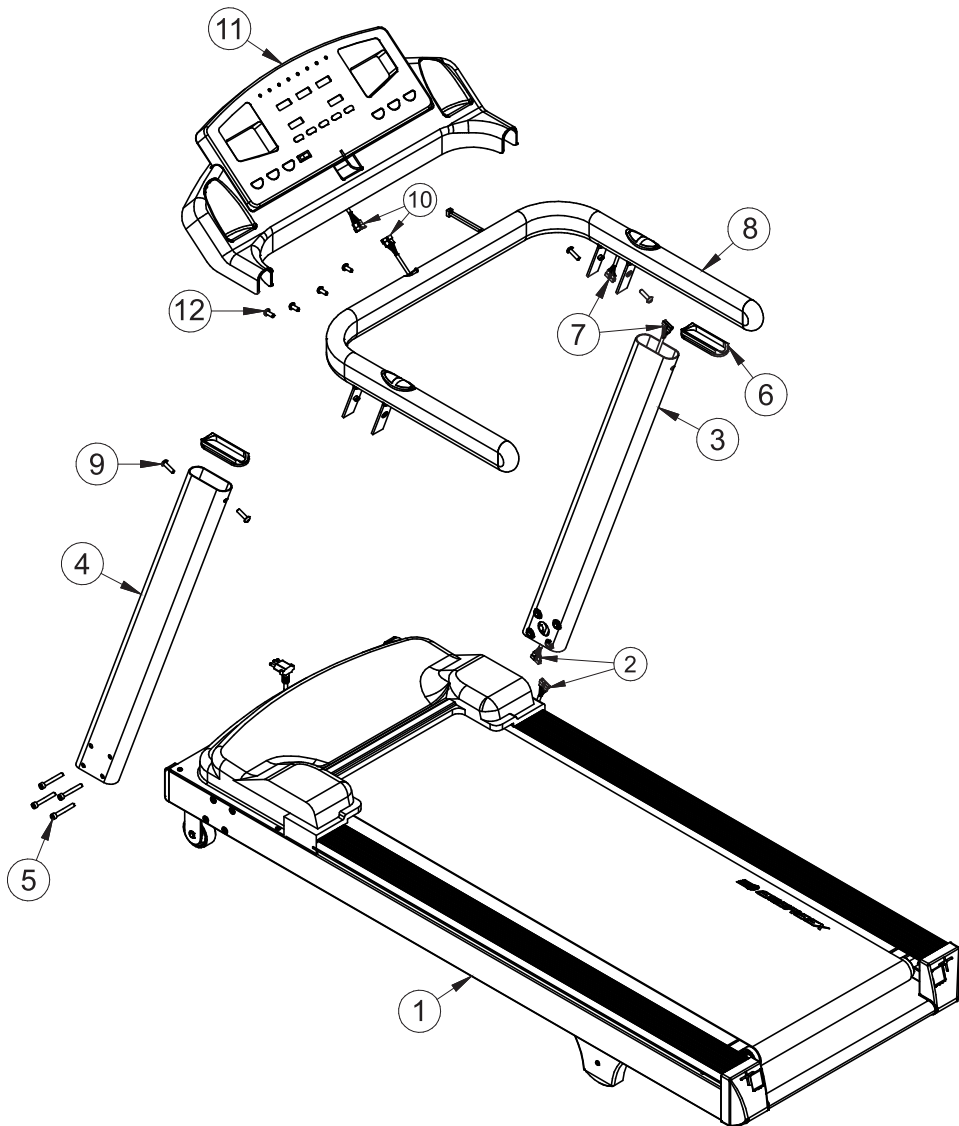


Al abrir el embalaje encontrará su trotadora 566 BX 3.0 o 566 BX 1.8 prácticamente montada, faltando apenas algunas etapas:

1. Coloque el chasis (1) en el piso plano y con adherencia mínima para mantener la estabilidad de la máquina.
2. Encaje los conectores (2) del chasis con los del pasamanos (3).
3. Fije las laterales del pasamanos (3 y 4) en el chasis (1) utilizando los tornillos M8x60mm (5). Encajar el carenado de acabado (6) en la parte superior de los pasamanos (3 e 4).
4. Encajar los conectores (7) y acomoda las sobras de cable dentro del lateral (3), ajustar el manubrio (8) en las laterales (3 y 4) y sujete los 4 tornillos M8x30mm (9).
5. Encajar los conectores (10) y acomode las sobras dentro del manubrio (8), fijar el panel (11) en el pasamanos (8) con los pernos M8x20mm (12).

TABLA DE PIEZAS

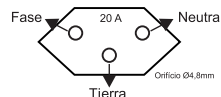
Nº	NOMBRE DE LOS COMPONENTES
1	Chasis 566 BX 3.0 o 566 BX 1.8 montado
2	Cables de multivias - conexión chasis / pasamanos
3	Pasamanos lateral derecho
4	Pasamanos lateral izquierdo
5	Tornillo hexagonal interno M8x60mm
6	Carenado acabamiento pasamanos
7	Cable de multivias - conexión pasamanos / manubrio
8	Manubrio montado
9	Tornillo hexagonal interno M8x30mm
10	Cables de multivias - conexión manubrio / panel
11	Panel montado
12	Tornillo hexagonal interno M8x20mm



Asegúrese de tomar las precauciones listadas a continuación, antes de empezar a utilizar la trotadora:

- Certifíquese de que la tensión de la red eléctrica es compatible con su trotadora.
- La trotadora viene equipada con un cable de alimentación adecuado para el uso del cable a tierra. Asegúrese de que la toma donde la cinta se conecta tenga cable a tierra, conforme NBR5410.
- Es totalmente inaceptable utilizar el cable neutro como cable a tierra. La conexión incorrecta del cable a tierra del equipo puede provocar riesgo de descarga eléctrica.
- Consulte a un profesional calificado si no está seguro de que la unidad esté correctamente conectada a tierra. No cambie el enchufe original de la cinta. Si no se ajusta en la toma, solicitar la instalación de una toma de corriente adecuada por un electricista calificado.

- Para una buena puesta a tierra, se recomienda una resistencia aproximada de 10 ohms.



- No sobrecargue las tomas en que utilizará su trotadora. Esto podrá causar serios daños a su equipo.
- Cerciorarse de que el local de instalación de la trotadora sea plano y que proporcione roce suficiente para mantener la estabilidad del equipo.
- No Instalar su trotadora en lugares húmedos, polvorientos o excesivamente calientes. Estos ambientes pueden poner en peligro el funcionamiento de los componentes electrónicos de la trotadora ergométrica.

CUIDADOS CON SU TROTADORA

- Lubricar adecuadamente su trotadora para asegurar su correcto funcionamiento. Trotadoras utilizadas por más de 20 horas, deberían ser de aproximadamente 15 ml lubricante Embreex. Para lubricar su equipo, utilizar el tubo conductor (consultar pág. 3) con el equipo en funcionamiento. El lubricante Embreex puede ser adquirido en la red de puestos autorizados Embreex.

UTILIZACIÓN DE LA TROTADORA ERGOMÉTRICA

Después de asegurarse de que todos los pasos descritos en la página anterior se han tomado, su trotadora 566 está lista para ser utilizada.

- Enchufe el cable de alimentación, asegurándose de que la tensión que se ha seleccionado y con conexión a tierra adecuada.
- Siga las instrucciones de la pág. 09 para conectar y programar la trotadora.
- Suba por las laterales de la trotadora para iniciar el ejercicio.
- Al finalizar el ejercicio, reduzca gradualmente la velocidad hasta que pueda bajar del equipo con seguridad.
- Para desconectar la trotadora presione la tecla PARAR del panel.

ALINEAMIENTO DE LA CINTA

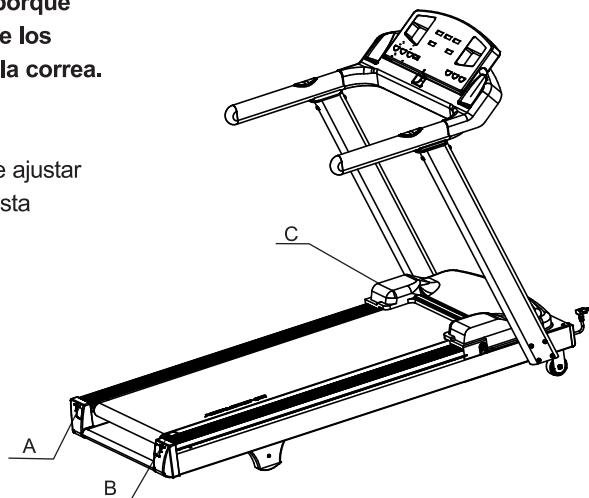
Si la cinta está...

- Desalineada a derecha: apretar el tornillo A o aflojar el tornillo B.
- Desalineada a izquierda: apretar el tornillo B o aflojar el tornillo A.
- Floja: Ajustar los pernos A y B para estirarla.

NOTA:

Nunca ajuste demasiado la cinta, porque usted perjudicará el rendimiento de los cilindros, y acortará la vida útil de la correa.

Para acción correcta, aflojar la cinta hasta comenzar a patinar. Empezar e ajustar los pernos lentamente y por igual, hasta que la cinta pare de patinar.





ZERAR



Presione esta tecla para colocar en cero los valores de la pantalla.

VELOCIDADE



Presione esta tecla para aumentar la velocidad.



Presione esta tecla para disminuir la velocidad.

DESL./LIGA



Presione esta tecla para conectar o desconectar el panel.

LLAVE DE SEGURIDAD



Debe ser conectado al panel de forma correcta y pegado a la ropa del usuario, para apagar automáticamente la cinta en caso de una caída accidental.

VISOR

VELOCIDAD: La velocidad es automáticamente indicada en el panel en Km/h.

TIEMPO: El tiempo es cronometrado hasta 99:59 minutos.

DISTANCIA: La distancia es revisada hasta 999 km.

CALORÍA: Las calorías quemadas durante el ejercicio son indicadas hasta 999 km. el valor indicado es aproximado, porque depende de las características personales del usuario.

PULSACIÓN: La función pulsación acompaña el ritmo cardíaco por minuto. Se activa 10 segundos posteriores al toque del usuario en el sensor de ritmo cardíaco.

NOTA: Los valores obtenidos de estos dispositivos son aproximadas, no deben ser utilizado para el análisis clínico.

Su cinta podrá posiblemente presentar un desperfecto, que puede resolverse fácilmente, incluso por usted mismo:

Desperfectos	Probables Causas	Soluciones
La trotadora no se enciende	<ol style="list-style-type: none"> 1. Cable de fuerza desconectado. 2. El disyuntor está desconectado. 3. Llave de seguridad fuera de posición. 4. Velocidad puesta a cero. 5. Cable de multivías no conectado. 	<ol style="list-style-type: none"> 1. Conecte el cable de alimentación 2. Conecte el disyuntor 3. Verifique si la llave de seguridad está encajada correctamente 4. Ajustar la tecla CONECTAR 5. Revisar la conexión del cable de multivías
La trotadora se detendrá repentinamente	<ol style="list-style-type: none"> 1. Falta de lubricación 2. Red eléctrica no compatible 	<ol style="list-style-type: none"> 1. Lubricar la cinta conforme instrucción en la sesión CUIDADOS CON SU TROTADORA 2. Compruebe que la toma donde se conecte la cinta corrediza sea compatible con la potencia consumida (recordar que un motor 2,2 HP o 1,2 HP está siendo adicionado). Instalaciones inadecuadas pueden causar caídas de tensión y en consecuencia la desconexión de la cinta. En caso de duda, llame a un electricista para realizar la verificación
El sensor de ritmo cardíaco no funciona	<ol style="list-style-type: none"> 1. Apenas una mano sobre los sensores 	<ol style="list-style-type: none"> 1. Ambas manos deben estar sobre los sensores.
La cinta patina	<ol style="list-style-type: none"> 1. La cinta está aflojada 	<ol style="list-style-type: none"> 1. Ajuste la cinta conforme explicación en la sección de ALINEADO DE LA CINTA

MANTENIMIENTO PREVENTIVO

Para asegurar la durabilidad e el mejor desempeño de su equipamiento EMBREEX y garantizar la seguridad de los usuarios, es necesario realizar el mantenimiento preventivo.

Con cuidados simples usted puede mantener su equipamiento siempre con buena apariencia y en pleno funcionamiento. Solo tiene que seguir las orientaciones que se describen a continuación:

Cuidados Diários:

- limpieza y secado del panel con un paño seco y suave, para que el sudor no dañe los componentes electrónicos
- limpieza y secado del estribo (acabado antideslizante) para garantizar la seguridad del usuario;
- limpieza de la superficie y lateral de la lona, para que la suciedad del calzado no dañe la lubricación.

Cuidados Semanales:

- limpieza del carenado del motor y chasis, para proteger la pintura y evitar la oxidación;
- verificar la membrana adhesiva del panel – no debe estar perforada;
- verificar los cables y plugs eléctricos – no deben tener deformación.

Cuidados Mensuales:

- verificar el tensionamiento de la lona y hacer el alineación de la cinta (consulte a un técnico autorizado);
- verificar el ajuste de los tornillos y tuercas para garantizar la estabilidad del equipo.

Estas precauciones básicas que se incluyen en este manual, siempre deben ser tenidas en cuenta cuando se utiliza la cinta. Lea todas las instrucciones antes de utilizar este equipo.

PELIGRO:

Para reducir el riesgo de descarga eléctrica, siempre desenchufe el equipo luego de usarlo, durante la limpieza, montaje o mantenimiento del mismo.

El incumplimiento de estas instrucciones puede terminar en lesiones personales o deterioro del equipo.

CUIDADO:

Para reducir el riesgo de quemaduras, incendio, descarga eléctrica o lesiones en las personas, lea las siguientes precauciones:

- Nunca deje la cinta desatendida mientras esté enchufada. Desconecte apagando el interruptor principal y desenchufando cuando el equipo no está en uso.
- Use este aparato solo para los fines que se describen en este manual. No utilice accesorios no recomendados por el vendedor.
- Nunca utilice el equipo si posee algún cable o el enchufe dañado. Si el equipo se ve expuesto al agua, llévelo inmediatamente al servicio post venta autorizado.
- No intente realizar ningún ajuste o mantenimiento que no esté descrito en este manual. En caso de problemas, suspenda el uso y consulte inmediatamente al servicio post venta autorizado.
- No utilice el equipo si las aberturas de ventilación están bloqueadas. Mantenga las mismas libres de pelusas, pelo y otras obstrucciones.
- No use el equipo al aire libre.
- Mantenga a los niños y mascotas alejadas del equipo mientras esté en uso.
- Usuarios de edad avanzada o con capacidades reducidas solamente deben utilizar este equipo en presencia de un adulto apto para ayudarlos en caso que sea necesario.
- No haga utilice el equipo donde se estén utilizando aerosoles o el oxígeno se vea disminuido.
- Manténgase seco, no deje que la transpiración llegue al mismo
- La tapa del motor puede calentar durante su uso. No coloque el equipo sobre alfombras o mantas inflamables, ya que esto puede generar peligro de incendio.
- Mantenga los cables lejos de superficies calientes.
- Mantenga el equipo en una superficie sólida y nivelada, dentro de un área liberada de 2mts alrededor de la cinta.
- Solo puede ser usado por una persona a la vez.
- Use ropa cómoda y adecuada. No utilice la cinta si calzado o en calcetines. Siempre use

calzado deportivo. Nunca use ropa suelta que pueda engancharse en la cinta.

- Agárrese de la baranda para subir o bajar de la cinta.
- No deje a niños menores de 12 años cerca o sobre la cinta.
- Para desconectar, primero coloque los controles en posición de apagado y luego retire el enchufe del toma corriente.

• Este equipo no está diseñado para ser utilizado por personas (incluidas los niños) con capacidades reducidas a nivel físico, sensorial o mental, o personas con falta de experiencia y conocimiento. Salvo que personas especializadas en el tema den soporte al momento del uso.

- Los niños no deben jugar cerca o sobre el equipo.
- PRECAUCION – RIESGO DE LESIONES. Para evitar lesiones tenga mucho cuidado a la hora pisar sobre la banda o a un costado de la misma. Lea cuidadosamente este manual..
- Tire de la correa/llave de seguridad para una parada de emergencia.
- Esta unidad debe ser conectada a un toma de 50Hz 220-240 voltios nominales con conexión a tierra.
- Mantenga las manos alejadas de todas las partes móviles. Nunca coloque pies o manos debajo de la banda mientras la mismas está en movimiento.
- Nunca use el equipo sobre una alfombras de más de 1.3cm de altura.
- **Los niños deberían ser supervisados para asegurar que no juegan con el aparato**
- **Si el cable de alimentación está dañado, debe ser reemplazado por el fabricante, representate o persona calificada, con el fin de evitar situaciones de peligro.**

CUIDADO:

Antes de comenzar cualquier ejercicio consulte a su médico.

Esto es especialmente importante para personas mayores de 35 años o con problemas de salud preexistentes. Lea todas las instrucciones antes de usar el equipo.

No utilice el equipo si no se encuentra en condiciones óptimas y sus partes no están bien ajustadas.

IMPORTANTE:

Lea el manual cuidadosamente antes de usar el equipo.

Conserve el mismo para futuras referencias.



Rod. Ivo Silveira, nº 4005, Km 05 • Bateas • Brusque/SC • Brasil • CEP 88355-202
contato@embreex.com.br • www.embreex.com.br