

Manual de Instruções

Elípticos Profissionais 206 e 207




EMBREEX
Mais qualidade em sua vida

Parabéns pela escolha! Você acaba de adquirir um equipamento EMBREEX, produzido dentro de um rigoroso padrão de qualidade!

Os Elípticos 206 e 207 fazem parte da linha Profissional EMBREEX, sendo produzida com o que existe de melhor em equipamentos para exercício, proporcionando ao usuário segurança, conforto e monitoramento constante durante a prática dos exercícios.

ÍNDICE

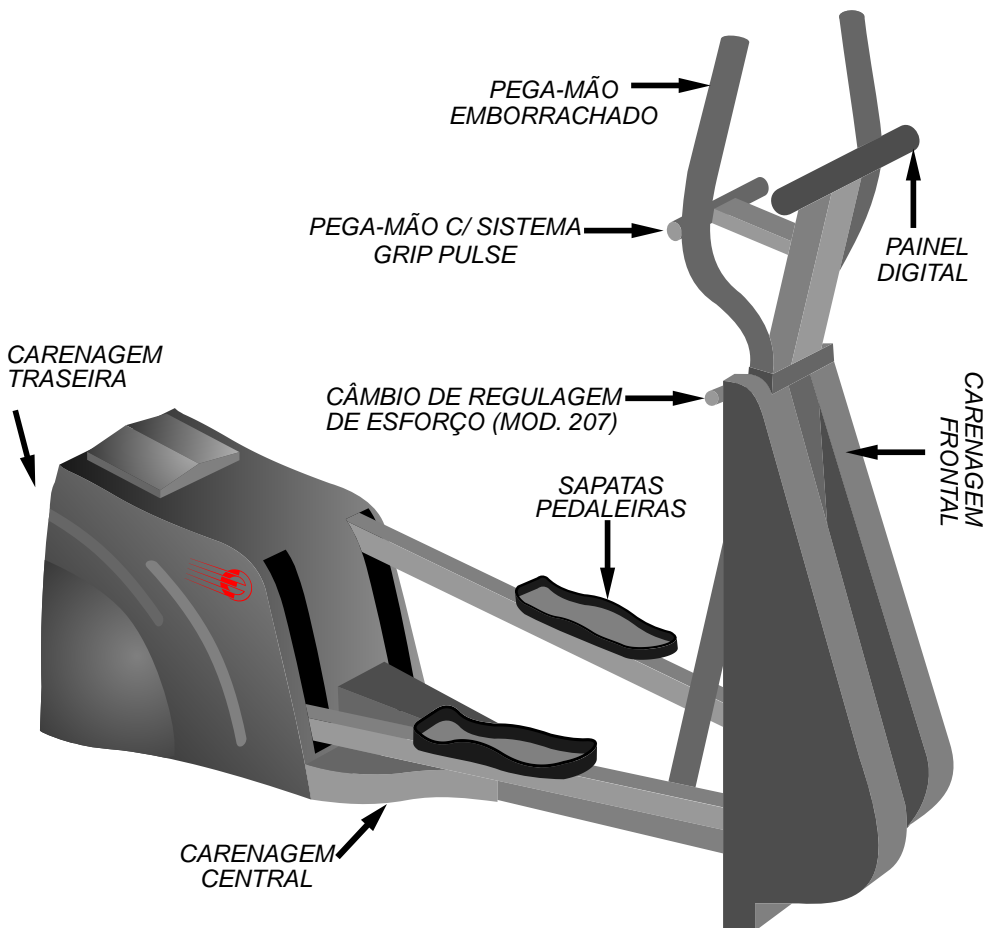
• Relação dos principais componentes dos Elípticos 206 e 207	3
• Características do Elíptico 206 e 207.....	4
• Montagem.....	5
• Cuidados com a Instalação.....	6
• Painel 207.....	6
• Painel 206.....	6
• Teclas (206)	7
• Procedimentos de Operações (206)	7
• Ajuste de Tempo (206)	7
• Ajuste das funções distância e caloria (206).....	8
• Programando seu exercício (206).....	8
• Grip Pulse	9
• Pilhas	9
• Regulagens do Elíptico	9
• Utilizando o aparelho	10
• Antes de Contactar a Assistência Técnica.....	10
• Termo de Garantia.....	11

ATENÇÃO

Este manual é um guia prático de como cuidar do seu Elíptico 206 e 206. É indispensável seguir todas as instruções contidas neste manual para assegurar o perfeito funcionamento de seu aparelho.

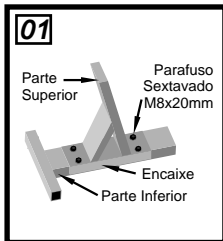
ÍTEM	CÓDIGO	DESCRIÇÃO	QTD.
Lista de Carenagens e componentes plásticos			
01	14.000.51	Carenagem traseira esquerda elíptico esquiador 206/207	01
02	14.000.52	Carenagem traseira direita elíptico esquiador 206/207	01
03	14.000.54	Carenagem central elíptico esquiador 206/207	01
04	14.000.55	Carenagem dianteira (frontal) elíptico esquiador 206/207	01
05	30.003.05	Sapata elíptico ondulada esquerda	01
06	30.003.06	Sapata elíptico ondulada direita	01
07	23.000.03	Rodas de nylon para movimentação do equipamento	02
08	4.000.07	Tampa tubo redondo 1-1/4 – para suporte hand grip	02
Lista de componentes eletrônicos			
09	10.000.03	Painel Elíptico carga eletrônica 206	01
10	10.000.15	Painel Elíptico carga manual 207	01
11	30.001.48	Motor de inércia 206	01
12	39.000.80	Sensores de batimento cardíaco (grip pulse) cilíndrico 206	02
13	39.000.81	Sensores de batimento cardíaco (grip pulse) oblongo 207	02
14	22.000.15	Cabo multivias longo para 204/206/360	01
15	22.000.01	Cabo sensor grip pulse 206/207	01
16	33.000.37	Fio paralelo (ligação sensor-painel) 207	01
17	30.000.68	Imã do sensor (retangular) 206/207	01
Lista de componentes mecânicos			
18	21.000.16	Correia 6 PJ 905	01
19	21.000.21	Correia 8 PJ 905	01
20	03.000.39	Polia pedivela de elípticos	01
21	71.204.11	Polia puxavante montada de elípticos	01
22	2.000.57	Eixo pedivela de elípticos	01
23	70.204.07	Pedivela soldado de elípticos	02
24	71.206.02	Esticador de correia montado para elípticos 206/207	01
25	71.207.06	Roda de inércia para elípticos montada com freio	01
26	30.001.10	Freio para rodas de inércia	01
27	30.001.73	Câmbio para regulagem de carga para 207	01
28	6.000.73	Bucha de bronze para braços 206/207	06
29	13.000.06	Cabo de aço 1.75mm x 1.370mm com cabeça – 207	01
30	2.000.83	Eixo travessa frontal 206/207	01
Estruturas de aço soldadas			
31	70.206.05	Braço pedalador soldado	02
32	70.206.03	Suporte pega-mão soldado/emborrachado	02
33	70.206.07	Chassi principal soldado 206/207	01
34	70.206.04	Travessa frontal 206 soldada	01
35	70.207.10	Travessa frontal 207 soldada	01
36	70.204.04	Suporte para roda de inércia soldado	01
Outros componentes			
37	30.002.85	Sapata (fixa BM) niveladora de piso	04
38	24.001.38	Adesivo lateral (para carenagem traseira)206	01
39	24.001.39	Adesivo lateral (para carenagem traseira) 207	01
40	24.000.97	Adesivo logomarca Embreex 206/207	01

Altura	1600 mm
Largura	700 mm
Comprimento	2000 mm
Peso	73 kg
Peso Máximo de Utilização	150 kg

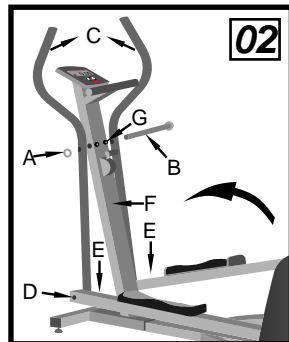


Após retirar o Elíptico da embalagem, siga os passos de montagem:

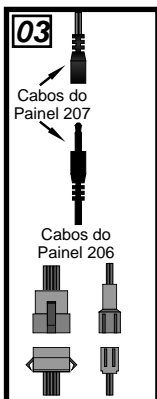
1 - Levante a parte frontal com cuidado, elevando-a até que sua parte inferior encaixe no seu respectivo local. Verifique se as furações da parte superior e da parte inferior do chassi estão alinhadas, assim fixe-os com 04 parafusos flangeados sextavados M8x20mm.



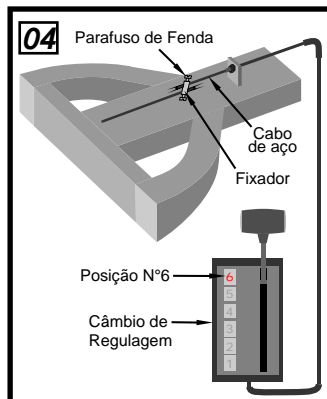
2 - Retire o anel A da ponta do eixo B, alinhe as furações dos dois pega-mãos C com as furações da parte frontal F, passe entre elas o eixo B e reponha o anel A. Dê aperto nos parafusos G, para melhor fixação do eixo, os furos do eixo B devem encaixar com os parafusos G após o aperto. Agora fixe os itens E, em um processo parecido. Retire o anel existente na ponta do eixo D, encaixe o item E e reponha o anel para sua fixação, repita os passos em ambos os lados.



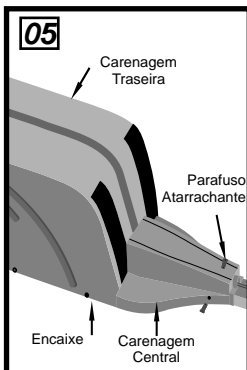
3 - Conecte no centro do Elíptico as duas partes do cabo do painel. Suba no Elíptico, movimente-o e observe se os valores do painel irão assumir seus respectivos valores;



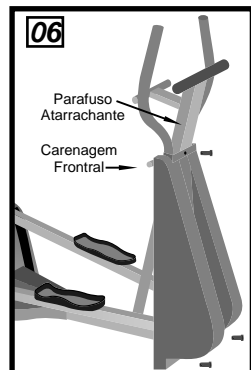
4 - Monte o cabo de aço que regula o esforço do exercício no Elíptico. Coloque o câmbio de regulagem na posição nº6 (para elíptico 207), passe o cabo de aço pelo orifício do fixador, estique bem os dois cabos e de um bom aperto nos parafusos de fenda;



5 - Encaixe a carenagem central e fixe-a com 02 parafusos atarrachantes de fenda cruzada;



6 - Por fim, monte a carenagem frontal com 03 parafusos atarrachantes em seus devidos orifícios. Pronto, você acaba de concluir o processo de montagem de seu aparelho.



Certifique-se de que o local de instalação do seu Elíptico é plano e que proporcione atrito suficiente para manter a estabilidade do equipamento.

Não instale seu Elíptico em locais com exposição ao sol, isso pode comprometer o aparelho.

PAINEL ELÍPTICO 207

FUNÇÕES:

- Cronômetro: de 0 à 99:59 minutos
- Velocidade: de 0 à 199 km/h
- Distância: de 0.0 à 999.9 km
- Calorias: 0 à 999 calorias
- Sistema Grip Pulse de monitoramento cardíaco



PAINEL ELÍPTICO 206

FUNÇÕES:

- Cronômetro: de 0 à 99:59 minutos
- Cronômetro regressivo: de 99:00 à 0 minutos
- Velocidade: de 0 à 199 km/h
- Distância: de 0.0 à 999.9 km
- Calorias: 0 à 999 calorias
- Sistema Grip Pulse de monitoramento cardíaco



- **SELECT**: pressione para selecionar as funções.
- **(+) & (-)**: pressione para aumentar (+) ou diminuir (-) valores no ajuste do cronômetro, caloria, distância e também os níveis de carga nos programas P1 a P6.

PROCEDIMENTO DE OPERAÇÕES:

- **Liga/Desliga Automático**: o painel liga automaticamente quando o sensor de velocidade marcar o primeiro movimento do pedal. O painel interrompe o cronômetro 4 segundos após o pedal parar. Após 4 minutos sem o uso do pedal o painel desligará por completo.

AJUSTE DE TEMPO (CRONÔMETRO REGRESSIVO)

1. Pressione a tecla **SELECT** uma vez
2. Use as teclas **+** ou **-** para ajustar o tempo desejado para o exercício.
3. Mantendo pressionadas as teclas **+** ou **-** por mais de dois segundos, os números irão mudar mais rapidamente.
4. Ao iniciar o exercício o cronômetro começará a contagem regressiva até atingir zero.

- 1- Apertando a tecla SELECT duas vezes seguidas você acessa o contador da Distância.
- 2- Apertando a tecla SELECT três vezes seguidas você acessa o contador de Caloria.

Obs.: Para ajustar estas funções para fazerem contagens regressivas basta usar as teclas (+) e (-) tal como visto na seção " ajuste do tempo".

Se você mantiver a tecla SELECT pressionada por 3 segundos pode-se mudar o indicador de velocidade de km/h para milhas/h ou para RPM.

PROGRAMANDO SEU EXERCÍCIO (206)

Seu Elíptico 206 possui 6 programas de nível de carga.

Os programas de carga são variações no seu esforço ao Elíptico e são automaticamente comandados por seu aparelho. Abaixo mostram-se os programas disponíveis.

P1



P2



P3



P4



P5



P6



Para escolher o seu programa preferido aperte a tecla Program até o número de seu programa aparecer na tela. Depois escolha o nível de carga usando as teclas (+) e (-). O Elíptico 206 leva alguns segundos para atingir a nova regulagem de carga. Aos poucos você sentirá o pedal mais pesado.

Observação: No painel do elíptico 206, existem 5 opções de programas (P5 a P11) para você programar o exercício através do monitoramento cardíaco. Conforme mostra o visor do painel, para cada um desses programas há um percentual que varia de 50% a 95% do batimento cardíaco como limite da carga para o respectivo exercício. De acordo com a idade do usuário, deve-se escolher o programa mais adequado.

É um dispositivo sensível localizado no pega-mão frontal e sua função é registrar os batimentos cardíacos.

NOTA: Os valores obtidos através deste dispositivo são aproximados, não devem ser utilizados para análise clínica.

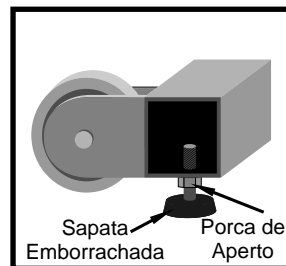


PILHAS

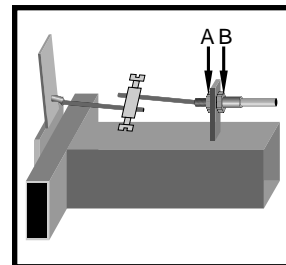
O painel da seu Elíptico 206 funciona com quatro pilhas alcalinas (longa duração) tamanho D. O painel do Elíptico 207 funciona com 02 pilhas AA. Estas pilhas possuem a duração estimada 6 (seis) meses a partir da data de aquisição do seu aparelho.

REGULAGENS DO ELÍPTICO

1. *Na parte traseira e frontal do Elíptico existem 04 sapatas emborrachadas para regulagem de altura e nivelamento do aparelho. Após niveladas na altura desejada as sapatas devem ser fixadas com a porca de aperto.*



2. *Na parte central do Elíptico existe um regulador de carga do exercício. Afrouxando o parafuso B e apertando o parafuso A a carga será levemente aumentada, invertendo o processo a carga será levemente diminuída.*



Após certificar-se de que todas os passos descritos nas páginas anteriores tenham sido seguidos, você poderá iniciar o exercício, bastando seguir as instruções de uso descritas abaixo:

Instruções:

- Coloque seus pés sobre os pedais. Certifique-se de que seus pés estão firmes.
- Coloque suas mãos sobre o sensor de batimento cardíaco grip pulse.
- Faça o ajuste do painel. O procedimento básico é:
 - 1- Selecione o programa de sua preferência (206)
 - 2- Ajuste a carga no painel (206) ou na alavanca (207)
 - 3- Ajuste o cronômetro regressivo
 - 4- Comece a pedalar e faça um bom exercício!

ANTES DE CONTACTAR A ASSISTÊNCIA TÉCNICA

Anomalias	Prováveis Causas	Soluções
O painel não liga ou está fraco	Pilha fraca	Trocar as pilhas. Obs.: Seu painel funciona com 4 pilhas alcalinas (longa duração) tamanho D. O compartimento das pilhas fica debaixo do painel.
O sensor de batimentos cardíacos não funciona (Grip Pulse)	<ol style="list-style-type: none"> 1. Cabo desconectado do painel ou mau conectado 2. Apenas uma mão sobre os sensores 	<ol style="list-style-type: none"> 1. Conecte novamente o cabo do Grip Pulse ao painel. 2. Ambas as mãos devem estar sobre os sensores.
A velocidade indicada está muito alta	O painel está programado para RPM	Alterar o painel para km/h conforme explicação no item Painel.

Termo de Garantia Especial

O seu produto Embreex é garantido contra qualquer defeito de material ou fabricação pelos seguintes prazos, a contar da data de emissão da Nota Fiscal de venda ao consumidor, sendo:

- **3 anos** para o chassi, estruturas metálicas, motor elétrico, sendo os primeiros **3 meses** a garantia legal.
- **1 ano** para demais peças, pintura e serviços, sendo os primeiros **3 meses** a garantia legal.

Esta garantia é válida somente para os produtos Embreex que:

- Estejam instalados de acordo com as especificações contidas no manual do mesmo;
- Estejam sendo utilizados de acordo com as instruções contidas no manual do mesmo;
- Não tenham sido objeto de acidentes, mau uso ou de manutenções por pessoas não autorizadas;
- Conttenham somente peças de reposição fornecidas pela Embreex;
- Estejam devidamente lubrificados (quando necessário) com o lubrificante Embreex;

As garantias legal e/ou especial não cobrem:

- Despesas com a instalação do produto, independente se realizada pelo Serviço Autorizado Embreex ou por pessoas ou entidades não credenciadas pela Embreex Ind. e Com. Ltda;
- Transporte do produto até o local de instalação;
- Despesas com mão-de-obra, materiais, peças e adaptações necessárias à preparação do local para instalação do produto, compreendendo, entre outros, instalação e/ou alteração da rede elétrica, alvenaria, aterramento e suas adaptações;
- Produtos e peças que tenham sido danificados em consequência de transporte, manuseio, riscos, amassamentos ou atos e sinistros decorrentes de catástrofes da natureza;
- Falhas no funcionamento do produto decorrentes de problemas no fornecimento de energia elétrica.

A garantia especial não cobre:

- Deslocamento do assistente técnico para atender solicitações de assistência técnica em produtos instalados fora do município sede do Serviço Autorizado Embreex, podendo este cobrar taxa de locomoção de ida e volta, mediante prévia autorização do solicitante.
- Partes e peças sujeitas à desgaste natural, incluindo, mas não se limitando a: cinta, espumas, pilhas, correias, sensores de batimento cardíaco, adesivos, regulagens de ajuste, prancha, carenagens, selim, assento ou encosto de espuma, rodas de transporte, roletes, roldanas.

:

Estarão excluídos da garantia:

- Produtos de uso exclusivamente **residencial** instalados em academias, clubes, hotéis ou em qualquer outro estabelecimento público e/ou prestador de serviços;
- Produtos da categoria **semi-profissional** instalados em academias;
- Produtos com número de série removidos e peças com identificação Embreex removidas ou alteradas.

Observações:

- A Embreex Ind. e Com. Ltda não autoriza nenhuma pessoa ou entidade a assumir em seu nome qualquer outra responsabilidade relativa à garantia de seus produtos além das contidas neste **termo de garantia**.

- As despesas decorrentes e consequentes de instalação de peças não originais da Embreex ou outros acessórios que não pertençam ao produto são de responsabilidade única e exclusiva do comprador, e estão excluídos de qualquer tipo de garantia fornecida pela Embreex.

- A Embreex Ind. e Com. Ltda reserva-se o direito de alterar as características gerais, técnicas e estéticas de seus produtos sem aviso prévio.

Para contactar a Assistência Técnica, ligue: 0xx47 3350 4099, ou escreva: assisteex@embreex.com.br.



Rod Ivo Silveira, nº 4005, Km 5 • Bateias • Brusque/SC • CEP 88355-200
e-mail: contato@embreex.com.br • www.embreex.com.br