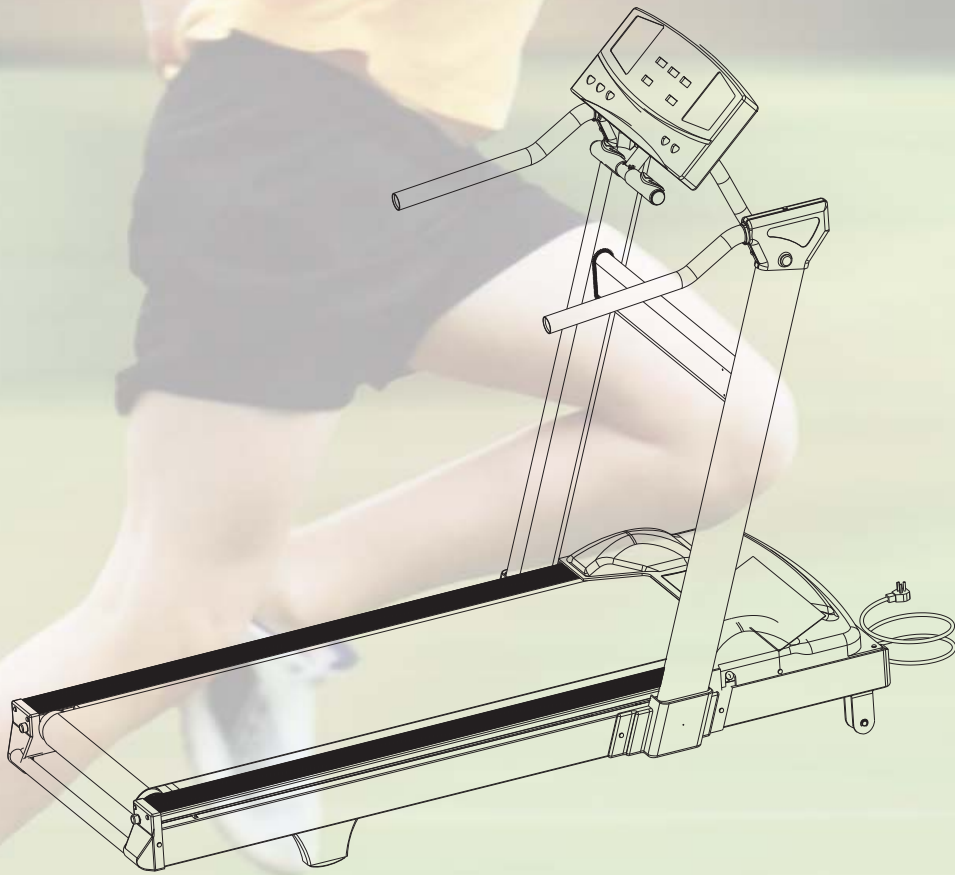


# Manual de Instruções

**Esteiras Profissionais Modelos 563 R1, R2 e R3**



  
**EMBREEX**  
Mais qualidade em sua vida

## PREZADO CLIENTE



Parabéns pela escolha! Você acaba de adquirir um equipamento EMBREEX, produzido dentro do mais rigoroso padrão de qualidade!

A Esteira 563 faz parte da Linha Profissional de esteiras eletrônicas EMBREEX, produzida com o que existe de mais moderno em tecnologia da mecanoterapia, proporcionando ao usuário segurança, conforto e monitoramento constante durante a prática dos exercícios.

## ÍNDICE

• Características das Esteiras 563 R1/R2/R3 .....	3
• Montagem da Esteira .....	4
• Cuidados com a Instalação .....	5
• Cuidados com sua Esteira.....	5
• Utilização da Esteira .....	5 e 6
• Alinhamento da Cinta .....	6
• O Painel de LCD .....	7
• Painel de LED Programável .....	8
• Programando o Painel passo a passo.....	9
• Antes de contactar a assistência técnica .....	10
• Componentes do Corrimão.....	11
• Componentes do Chassi .....	12 e 13
• Componentes da Esteira .....	14
• Termo de Garantia Especial .....	15

## ATENÇÃO

Este manual é um guia prático de como cuidar da sua Esteira 563. É indispensável seguir todas as instruções contidas neste manual para assegurar o perfeito funcionamento de sua esteira.

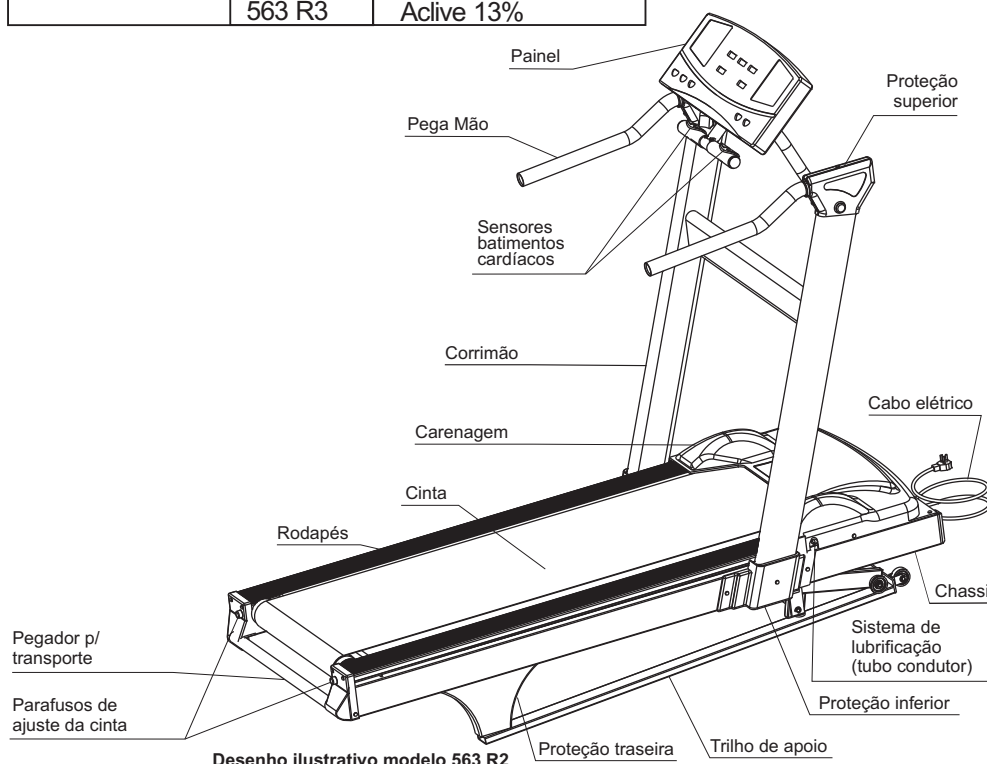
**Manual Esteiras 563 - 31.001.15**

## CARACTERÍSTICAS DA ESTEIRA



### Esteira 563

Altura	161 cm	
Largura	88 cm	
Comprimento	183 cm	
Área da cinta	48 x 140 cm	
Peso Máximo de Utilização	140 kg	
Tensão	110 ou 220 V	
Motor	CA 2CV	
Peso	563 R1	82 kg
	563 R2/R3	84 kg
Velocidade	563 R1/R2	16 km/h
	563 R3	14 km/h
Inclinação	563 R2	Aclive 20%
	563 R3	Declive 08%
	563 R3	Aclive 13%



## MONTAGEM DA ESTEIRA



- 1 - Retire a esteira da embalagem. Deverá conter todos os componentes p/ sua montagem. (págs. 09, 10z, 11, 12). Para modelo R1, vá direto p/o passo 3.
- 2 - Coloque o suporte inferior (F) no chão e em seguida encaixe a esteira em cima, repare que o suporte (E) fica p/o lado de fora e as rodinhas devem encaixar no suporte inferior com se fosse um trilho. Em seguida fixe com o parafuso sextavado M10 e a porca M10 auto-travante, ambos os lados.

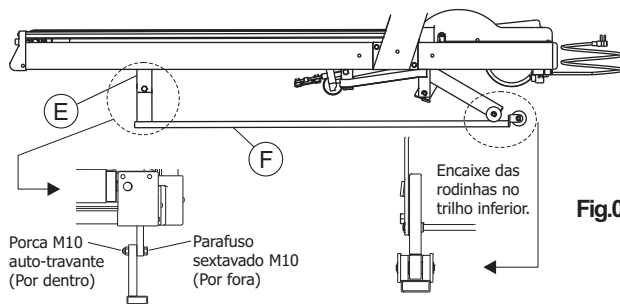


Fig.01

Repare que o painel da esteira está "solto", tome cuidado para não causar impacto com o mesmo.

**Repare que o painel da esteira está "solto", tome cuidado para não causar impacto com o mesmo.**

- 3 - Dê uma leve inclinação no corrimão (A)-Fig.02, até que você possa fixar o painel com os parafusos (01) sextavado interno M6x16 mm e arruelas M6. Logo em seguida coloque as tampas (02) de acabamento nas cabeças dos parafusos.

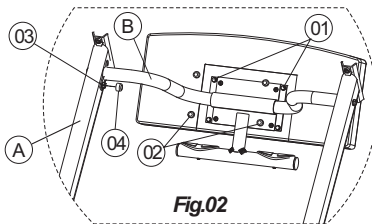


Fig.02

**ATENÇÃO:** Ao rotacionar o suporte do painel, tome cuidado para não danificar a fiação do equipamento.

- 4 - Fixe também o painel para que ele não gire-*Fig.02*. Alinhe o suporte do painel (B) com o corrimão A e fixe-o com o parafuso (03) sextavado M8x20 mm e arruela M8. Coloque a tampa de acabamento (04).

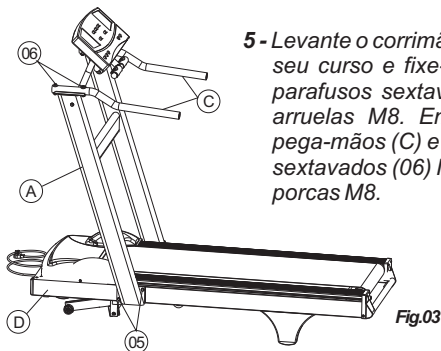


Fig.03

- 5 - Levante o corrimão (A)-*Fig.03* até o final de seu curso e fixe-o no chassi (D) com os parafusos sextavados (05) M8x20 mm e arruelas M8. Em seguida posicione os pega-mãos (C) e fixe-os com os parafusos sextavados (06) M8x50 mm, arruelas M8 e porcas M8.

**NOTA:** Conecte o cabo do Painel localizado abaixo da carenagem de proteção inferior esquerda no sensor de velocidade fixado no chassi.

- 6 - Fixe as proteções superiores e inferiores com os parafusos auto atarrachantes (07) que acompanham o conjunto. A proteção superior protege o topo dos pega-mãos e a inferior a base do corrimão. Pronto, sua esteira está montada.

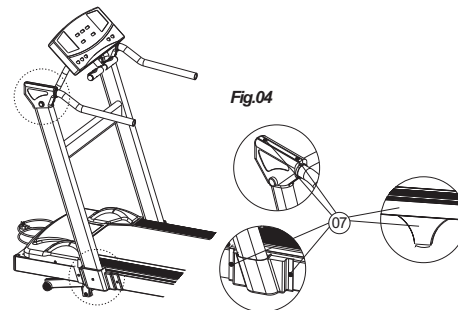


Fig.04

## CUIDADOS COM A INSTALAÇÃO



Certifique-se de tomar os cuidados relacionados abaixo antes de iniciar a utilização da sua esteira:

- Certifique-se de que a tensão da rede elétrica é compatível com sua esteira.
- Utilize tomada com 3 pinos. É obrigatório o aterramento do equipamento. Não utilize dispositivos que possam anular o pino terra. Se você não possui tomada apropriada, providencie uma tomada devidamente aterrada.  
ATENÇÃO: Corrente elétrica para 220V-10A e 110V-15A.
- Não sobrecarregue as tomadas em que irá utilizar sua esteira. Isto poderá causar sérios danos ao seu equipamento.
- Certifique-se de que o local de instalação da esteira é plano e que proporcione atrito suficiente para manter a estabilidade do equipamento.
- Não instale sua esteira em locais úmidos, empoeirados ou excessivamente quentes. Estes ambientes podem comprometer o funcionamento dos componentes eletrônicos da esteira.

## CUIDADOS COM SUA ESTEIRA

- Somente ligue a esteira sem peso sobre a cinta.
- **Lubrifique corretamente sua esteira para garantir seu bom funcionamento. Esteiras utilizadas por mais de dez horas ao dia devem ser lubrificadas diariamente. Utilize lubrificante Embreex para efetuar a lubrificação. Deposite o líquido no tubo condutor existente na lateral conforme ilustrado na página 3. O próprio tubo condutor se encarrega de fazer a distribuição correta. Quantidade aproximada de 30 ml para cada 10 horas de utilização. O lubrificante Embreex pode ser adquirido na rede de postos autorizados Embreex.**
- Para não prejudicar o conjunto eletrônico, não é recomendável caminhadas a menos de 1,4 km/h por mais de 10 minutos.

## UTILIZAÇÃO DA ESTEIRA

Após certificar-se de que todas as providências descritas na página anterior tenham sido tomadas, a sua esteira 563 estará pronta para ser utilizada.

### Instruções:

- Verifique se a cinta está alinhada corretamente (deve estar centralizada), caso contrário alinhe de acordo com explicações da página 06.

## UTILIZAÇÃO DA ESTEIRA



- Conecte o cabo de força na tomada, certificando-se da tensão que foi selecionada e com aterramento correto.
- Conecte o plug da chave de segurança no painel e prenda a outra extremidade na sua roupa. Este dispositivo desligará automaticamente a esteira em caso de queda acidental.
- Coloque o interruptor do painel na posição “LIGA”.
- Aperte a tecla seletora de velocidade no lado direito (veloc. max.) e monitore no painel a velocidade desejada. Obs.: O equipamento demora aproximadamente 15 segundos para estabilizar a velocidade.
- Suba pelas laterais da esteira para iniciar o exercício.
- Ao finalizar o exercício, reduza gradativamente a velocidade até que possa descer do equipamento com segurança.
- Para desligar a esteira, a velocidade deve estar zerada. Depois basta colocar o interruptor do painel na posição “DESLIGA”.

## ALINHAMENTO DA CINTA

Se a cinta estiver....

- desalinhada para direita: aperte o parafuso B ou afrouxe o parafuso A
- desalinhada para esquerda: aperte o parafuso A ou afrouxe o parafuso B
- frouxa: Aperte os parafusos A e B para esticá-la

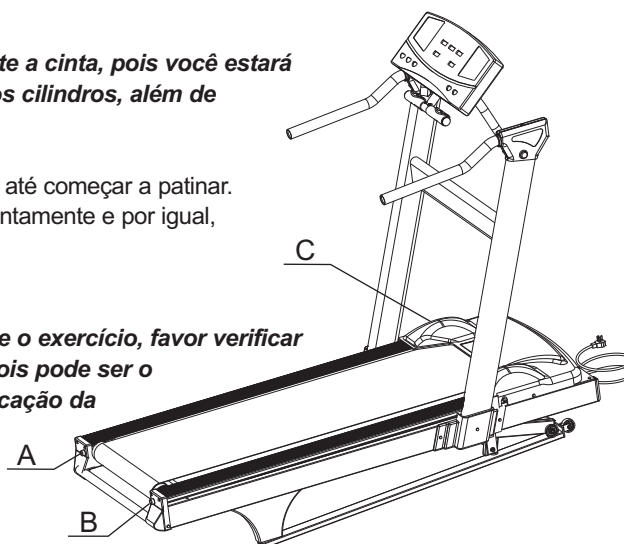
### NOTA:

**Nunca tensione demasiadamente a cinta, pois você estará prejudicando o desempenho dos cilindros, além de encurtar a vida útil da cinta.**

Para ação correta, afrouxe a cinta até começar a patinar. Comece a apertar os parafusos lentamente e por igual, até que a cinta pare de patinar.

### ATENÇÃO:

**No caso da cinta patinar durante o exercício, favor verificar a tensão da correia do motor, pois pode ser o motivo do problema. Para verificação da correia remova a carenagem C.**



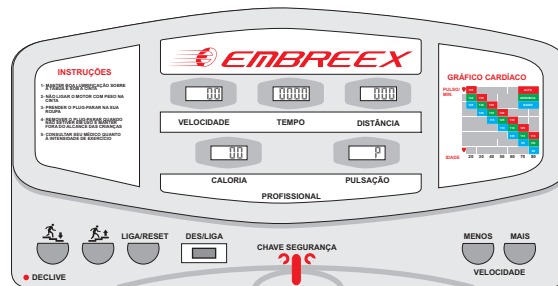
## O PAINEL LCD



### Grip Pulse

É um dispositivo localizado no pega-mão frontal e sua função é registrar os batimentos cardíacos.

**NOTA: Os valores obtidos através deste dispositivos são aproximados, não devem ser utilizados para análise clínica.**



Grip Pulse

### VELOCIDADE

#### MAIS



Pressione esta tecla para aumentar a velocidade.

#### MENOS



Pressione esta tecla para diminuir a velocidade.

### INCLINAÇÃO (somete modelos R2 e R3)



Pressione esta tecla para aumentar a inclinação.



Pressione esta tecla para diminuir a inclinação.

### LIGA/RESET



Pressione esta tecla para ligar a esteira. Pressionado por 3 segundos ele zera os valores do display.

### DES/LIGA



Pressione esta tecla para ligar e desligar o painel.

### CHAVE SEGURANÇA



Deve ser conectado ao painel corretamente e preso a roupa do usuário, a fim de desligar automaticamente a esteira em caso de queda acidental.

### ● DECLIVE

Quando este LED do canto inferior esquerdo do painel estiver aceso, indica que a esteira está em declive. Somente p/ o modelo 563 R3.

### DISPLAY

**VELOCIDADE:** A velocidade é automaticamente indicada no painel em Km/h.

**TEMPO:** O tempo é cronometrado até 99:59 minutos.

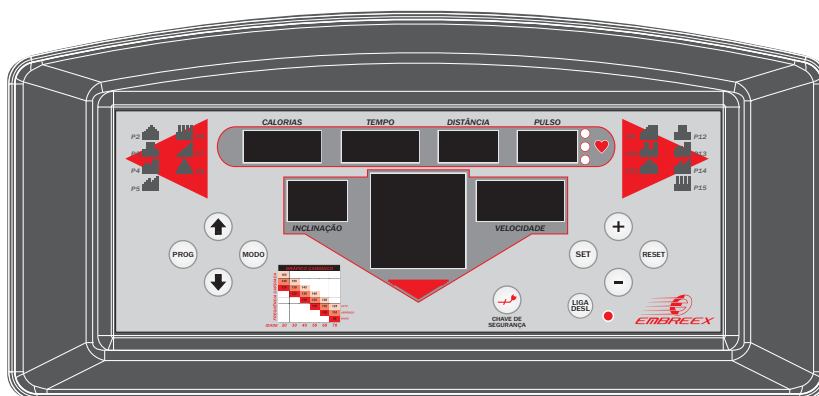
**DISTÂNCIA:** A distância é monitorada até 999 km.

**CALORIA:** As calorias queimadas durante o exercício são indicadas até 999 kcal. O valor indicado é aproximado, pois depende das características pessoais do usuário.

**PULSAÇÃO:** A função pulsação monitora os batimentos cardíacos por minuto. Ela é ativada 4 segundos após o toque do usuário no sensor Grip Pulse.

**(Obs.: Se a pulsação não for indicada em 16 segundos, o visor mostrará "P", indicando que o pulso não está sendo detectado. Neste caso, deve-se apertar uma vez a tecla "reset" e tentar obter a pulsação novamente.)**

## PAINEL LED Programável



(opcional apenas para modelo 563 R3)

### VELOCIDADE

- Pressione esta tecla para aumentar a velocidade.
- Pressione esta tecla para diminuir a velocidade.

### INCLINAÇÃO (somete modelos R2 e R3)

- Pressione esta tecla para aumentar a inclinação.

- Pressione esta tecla para diminuir a inclinação.

- Pressionando esta tecla, reinicia a velocidade e a inclinação em zero.

- Alterna os programas a serem utilizados.

- Alterna "TEMPO", "DISTÂNCIA", "CALORIAS", "PULSO". Selecione os valores desejados nas teclas "+/-".

- Pressione esta tecla para iniciar o funcionamento do painel.

- 

- A esteira só funciona com o magneto do cabo de segurança posicionado no painel.

### CARACTERÍSTICAS

- Indicação de: Tempo, Velocidade, Distância, Programas, Inclinação, Batimento e Calorias;
- Permite a operação em Modo Manual e Programas de Exercícios;
- Controle de Velocidade de 1,8 a 16 Km/h;
- Controle de Inclinação de 0 a 15% ;
- Batimento Cardíaco captado por sensor Hand Grip;
- Sensor de Segurança com magneto;

### DISPLAY

**TEMPO:** Tempo percorrido em MM:SS nos primeiros 60 minutos e a partir daí HH:MM;

**VELOCIDADE:** Velocidade em Km/h;

**DISTÂNCIA:** Distância percorrida em Km;

**INCLINAÇÃO:** Inclinação em %;

**CALORIAS:** Estimativa de calorias consumidas em Kcal;

**LED BATIMENTO HI:** Led acesso indica batimento acima do valor programado;

**LED BATIMENTO LO:** Led acesso indica batimento abaixo do valor programado;

**LED BATIMENTO:** Led piscando indica captura de batimento cardíaco pelo sensor;

**LED LIGA/DESLIDA:** Led acesso indica painel ligado.

## PROGRAMANDO O PAINEL PASSO A PASSO



### Escolhendo o programa

- Ligue o painel apertando a tecla
- Aperte a tecla
- Selecione o programa desejado através das teclas
- Os programas:  
P2 ao P6 são de velocidade,  
do P7 ao P12 são de inclinação do P13 ao P15 são de velocidade e inclinação simultaneamente.
- Aperte novamente a tecla

### Programando o Tempo ou a Distância

#### Se você quer programar o tempo:

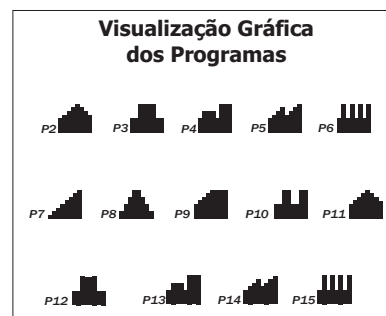
- Aperte a tecla para ativar a janela tempo.
- Informe os valores (em minutos) através das teclas, (não é possível programar menos de 8 minutos).
- Aperte a tecla duas vezes para ativar a janela de Frequência Cardíaca.

#### Se você prefere programar a distância:

- Aperte a tecla para ativar a janela distância.
- Informe os valores através das teclas, (uma unidade corresponde a 100 metros).
- Aperte a tecla para ativar a janela de Frequência Cardíaca.

### Informando a Frequência Cardíaca

- Informe o valor máximo desejado para sua frequência cardíaca.
- Se, ao medir, sua frequência cardíaca estiver acima do informado a luz superior do piscará indicando que você deve diminuir o ritmo do exercício.
- Aperte a tecla
- Informe o valor mínimo desejado para sua frequência cardíaca.
- Se, ao medir, sua frequência cardíaca estiver abaixo do informado a luz inferior do piscará indicando que você deve intensificar o ritmo do exercício.
- Aperte a tecla
- Tudo Pronto!
- De um toque na tecla para dar início ao exercício.



## ANTES DE CONTACTAR A ASSISTÊNCIA TÉCNICA



Antes de contactar a assistência técnica verifique se a esteira apresenta um dos seguintes problemas:

Anomalias	Prováveis Causas	Soluções
A esteira não liga	<ol style="list-style-type: none"><li>1. Cabo de força desconectado.</li><li>2. Velocidade zerada.</li><li>3. Tecla liga/desliga desacionada.</li></ol>	<ol style="list-style-type: none"><li>1. Conecte o cabo de força.</li><li>2. Aperte a tecla de velocidade indicada com MAIS.</li><li>3. Acione a tecla na posição LIGA.</li></ol>
A esteira desligou-se repentinamente	<ol style="list-style-type: none"><li>1. Mau contato de algum conector da placa.</li><li>2. Falta de lubrificação.</li><li>3. Rede elétrica não compatível.</li></ol>	<ol style="list-style-type: none"><li>1. Verifique na placa eletrônica a conexão de todos os cabos. Se algum cabo não estiver bem fixo, reconecte-o. ATENÇÃO: realize esta operação com o cabo de força fora da tomada devido ao risco de choque elétrico.</li><li>2. Lubrifique a esteira.</li><li>3. Verifique se a tomada onde a esteira está sendo conectada é compatível com a potência consumida. Instalações inadequadas podem provocar quedas de tensão e conseqüentemente, o desligamento da esteira. Em caso de dúvida, chame um electricista para realizar a verificação.</li></ol>
A esteira diminuiu a velocidade quando o usuário está sobre ela	<ol style="list-style-type: none"><li>1. Falta de lubrificação</li></ol>	<ol style="list-style-type: none"><li>1. Lubrifique a cinta com o lubrificante Embreex através do tubo distribuidor que se encontra na lateral direita da esteira.</li></ol>
Cinta patina ao correr ou ao caminhar	<ol style="list-style-type: none"><li>1. Cinta frouxa</li></ol>	<ol style="list-style-type: none"><li>1. Ajuste a cinta conforme explicações pág. 6</li></ol>
Painel não liga ou não funciona	<ol style="list-style-type: none"><li>1. Pilhas descarregadas</li><li>2. Fio do sensor desconectado</li></ol>	<ol style="list-style-type: none"><li>1. Retire o painel da base e substitua as pilhas. (AA-1,5V)</li><li>2. Conecte o fio do sensor no painel.</li></ol>

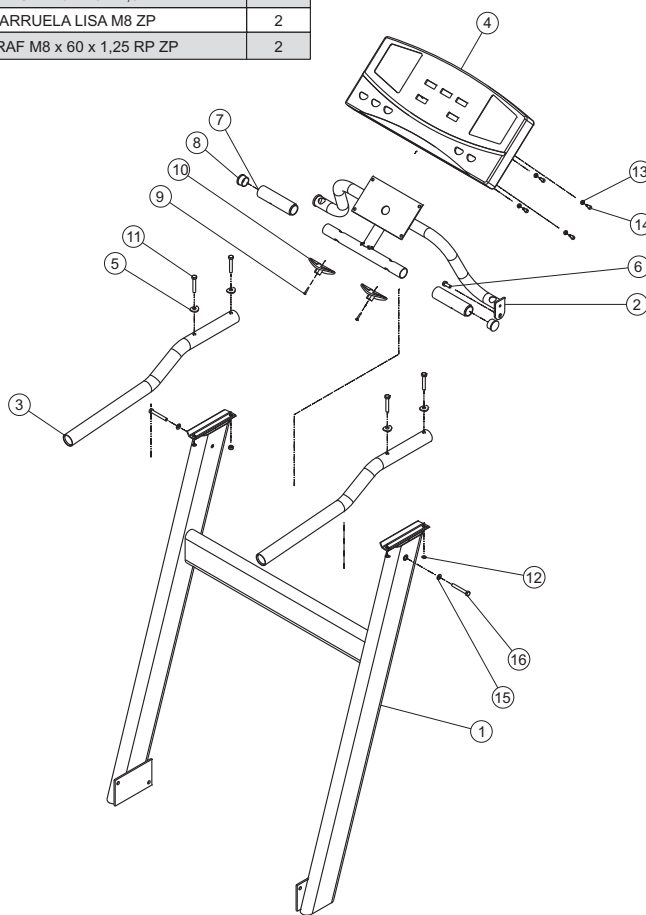
### Observação

É aconselhável que não se caminhe de maneira a se opor demasiadamente ao torque do motor. Isto se verifica normalmente em um caminhar desleixado, apoiando-se no Pega-Mão. Procure sempre caminhar com uma postura ereta, mantendo ombros, coluna e cabeça reta.

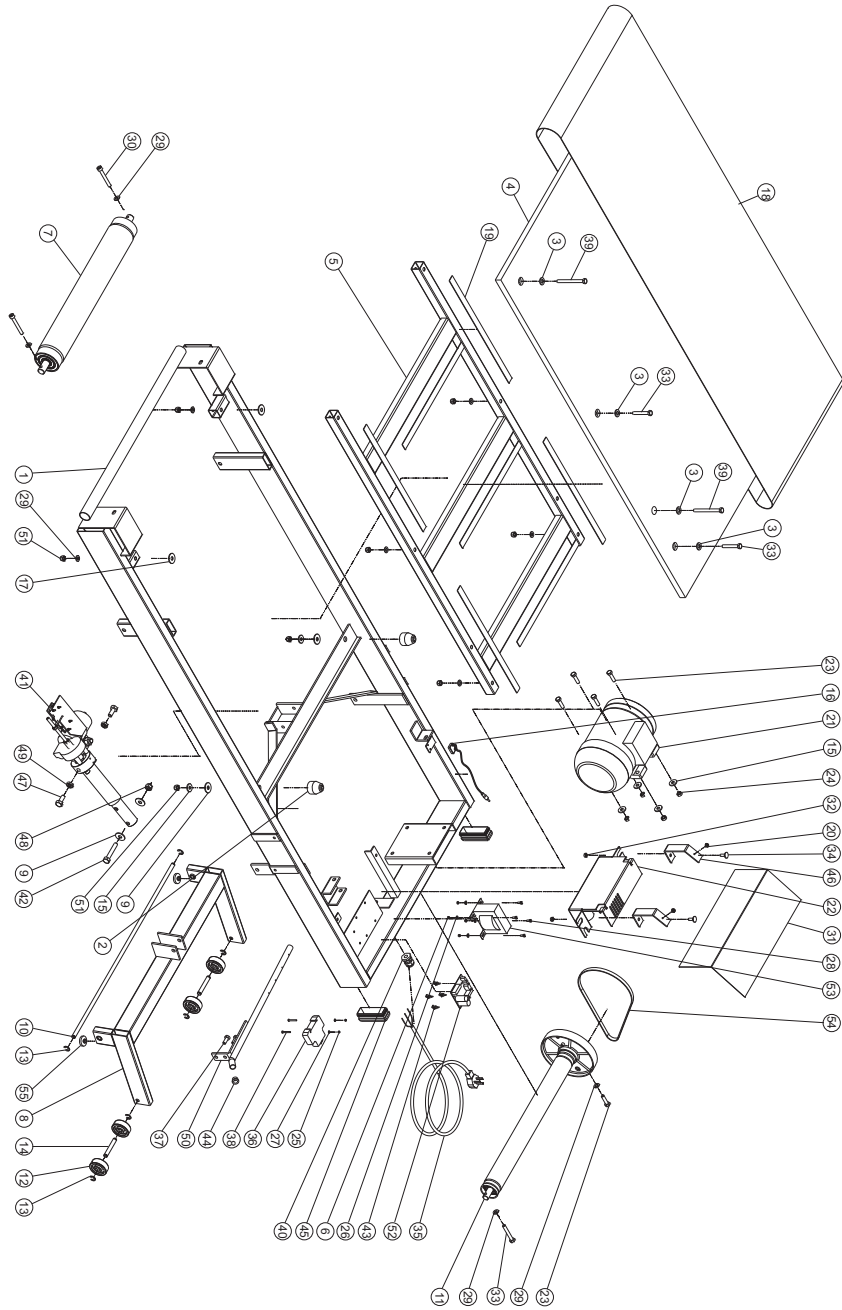
## COMPONENTES DO CORRIMÃO



ITEM	CÓDIGO	DESCRIÇÃO	QTD.
1	70.563.02	CORRIMÃO 563 SOLDADO	1
2	70.563.08	SUPORTE PAINEL 563 SOLDADO	1
3	70.563.09	SUPORTE PEGA MÃO 563 SOLDADO	2
4	10.000.11	PAINEL 550 EX0 / ST560	1
5	09.000.42	ARRUELA ABAULADA CORRIMÃO 561/562	4
6	07.000.76	PARAF SEX M8 x 20 x 1,25 RT ZP 5,6	1
7	17.000.15	ESPUMA GRIP PULSE 561/562 - 135 mm	2
8	04.000.07	TAMPA TUBO RED. 1" 1/4"	2
9	07.000.84	PARAF ESC FCR AAMA 4,0 x 25 mm	2
10	39.000.69	SENSOR BATIMENTO HAND GRIP	2
11	07.000.52	PARAF SEX M8 x 50 x 1,25 RT ZP 5,6	4
12	08.000.25	PORCA SEX M8 x 1,25 mm	4
13	09.000.14	ARRUELA LISA M6 ZP	4
14	07.000.57	PARAF CIL SXI M6 x 16 x 1,0 mm RT ZP	4
15	09.000.09	ARRUELA LISA M8 ZP	2
16	07.000.81	PARAF M8 x 60 x 1,25 RP ZP	2



# COMPONENTES DO CHASSI



## COMPONENTES DO CHASSI

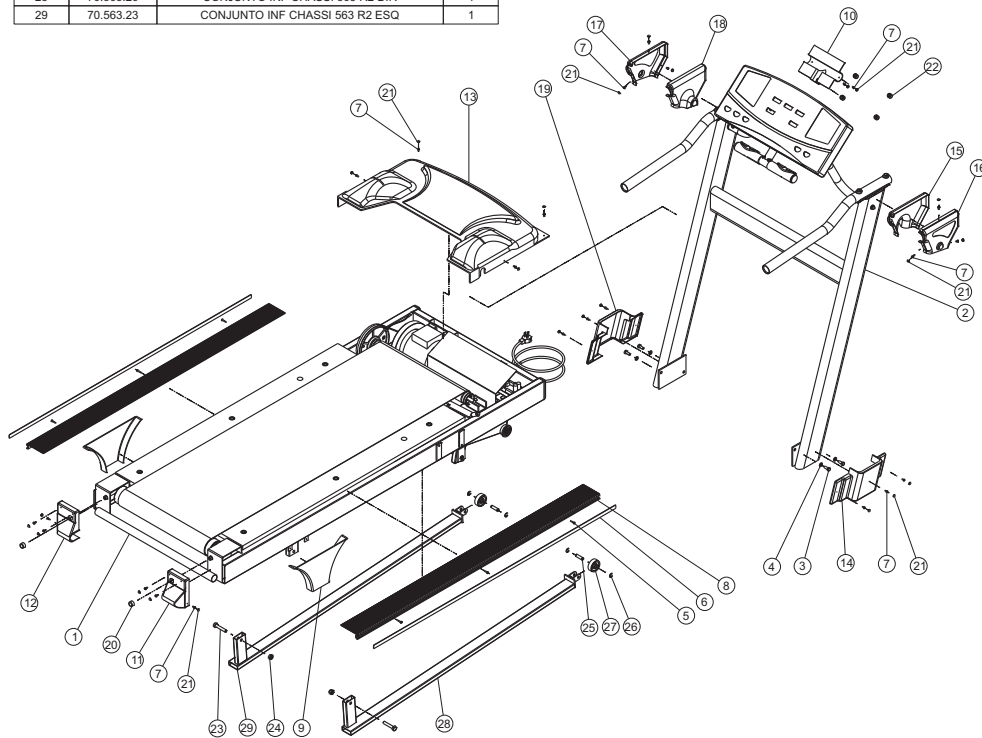


ITEM	CÓDIGO	DESCRIÇÃO	QTD.
1	70.563.17	CHASSI 563 R1 SOLDADO	1
1	70.563.01	CHASSI 563 R2 e R3 SOLDADO	1
2	30.003.02	AMORTECEDOR IMPACTO REDONDO 555	2
3	09.000.04	ARRUELA LISA M10 ZP	8
4	15.000.32	PRANCHA 563	1
5	70.563.03	DECK 563 SOLDADO	1
6	08.000.02	PORCA SEX M4 x 0,7 mm ZB	4
7	71.563.06	CILINDRO TRASEIRO 563 MONTADO	1
8	70.563.07	ELEVAÇÃO 563 SOLDADA	1
9	09.000.40	ARRUELA BORRACHA DECK	6
10	02.001.30	EIXO ARTICULADOR ELEVAÇÃO 563	1
11	71.563.05	CILINDRO DIANTEIRO 563 MONTADO	1
12	23.000.02	RODA CORRIMÃO 531E/S/C	4
13	11.000.01	ANEL RETENÇÃO 503.090	6
14	02.001.33	EIXO RODA 563	2
15	09.000.08	ARRUELA LISA 8,4 x 22 x 2,5 mm ZB	6
16	39.000.67	SENSOR VELOCIDADE 300 mm	1
17	09.000.43	ARRUELA BORRACHA DECK - 5 mm	2
18	16.000.17	CINTA 555 - 3.020 x 480 mm LONA DUPLA	1
19	30.003.72	PERFIL BORRACHA 40 x 1,5 x 400 mm	7
20	07.001.27	PARAF CIL ABA FLANG FCR AAME 4,2 x 13 mm ZP	2
21	71.563.07	MOTOR 563 MONTADO	1
22	27.000.22	INVERSOR FREQ. WEG 1,5/2,3 CV	1
23	07.000.02	PARAF SEX M8 x 30 x 1,25 RT ZB 5,6	5
24	08.000.25	PORCA SEX M8 x 1,25 mm	4
25	08.000.01	PORCA SEX M3 x 0,5 mm ZB	2
26	09.000.32	ARRUELA LISA M4 ZP	4
27	09.000.10	ARRUELA LISA M3 ZP	2
28	07.000.06	PARAF CIL FEN M4 x 10 RT ZA	4
29	09.000.09	ARRUELA LISA M8 ZP	10
30	07.000.03	PARAF CIL SXI M6 x 65 mm RP ZP	2
31	14.001.38	CARENAGEM PROTEÇÃO INVERSOR	1
32	08.000.28	PORCA SEX UNC 1/4" ZP	2
33	07.001.04	PARAF SEX M8 x 55 RP ZP	5
34	07.000.98	PARAF FRA UNC 1/4" x 3/4" ZP	2
35	22.000.05	CABO ELÉTRICO 3 x 2,5 x 3.500 mm PLUG NACIONAL	1
36	33.000.33	DISJUNTOR TERMOMAGNETICO	1
37	07.000.76	PARAF SEX M8 x 20 x 1,25 RT ZP 5,6	2
38	07.001.31	PARAF CIL FEN M3 x 25 RT ZA	2
39	07.001.00	PARAF SEX M8 x 90 RP ZP	4
40	30.003.23	PRENSA CABO 3/8" GÁS	1
41	71.563.09	MOTOR ELEVAÇÃO 563 MONTADO	1
42	07.001.08	PARAF SEX M10 x 60 RP ZP	1
43	33.000.72	ESPAÇADPR CIRCUITO IMPRESSO 3,0 mm	4
44	06.000.05	BUCHA ISOLANTE EIXO DOS CILINDROS	1
45	04.000.49	TAMPA TUBO RETANG 30x90 FERMA	2
46	34.002.38	SUORTE CARENAGEM INVERSOR	2
47	07.000.80	PARAF SEX M10 x 25 RT ZP	2
48	08.000.19	PORCA SEX AT M10 x 1,5 mm	1
49	08.000.33	PORCA SEX M10 x 1,5 mm BAIXA ALTURA	2
50	70.555.07	DOSADOR VASELINA 555/563 SOLDADO	1
51	08.000.26	PORCA SEX AT M8 x 1,25 mm	8
52	27.000.47	PLACA ELEVAÇÃO	1
53	39.000.99	TRAFO ELEVAÇÃO 18V - 4A - ZEIT	1
54	21.000.27	CORREIA FLEXONIC - 4 PJ 718	1
55	30.002.56	SAPATA BORRACHA 5 mm	2

## COMPONENTES DA ESTEIRA



ITEM	DESENHO Nº	TÍTULO	QTD.
1	71.563.01	CHASSI 563 R3 MONTADO	1
1	71.563.14	CHASSI 563 R2 MONTADO	1
1	71.563.15	CHASSI 563 R1 MONTADO	1
2	71.563.02	CORRIMÃO 563 MONTADO	1
3	07.000.76	PARAF SEX M8 x 20 x 1,25 RT ZP 5,6	4
4	09.000.09	ARRUELA LISA M8 ZP	4
5	07.000.84	PARAF ESC FCR AAMA 4,0 x 25 mm	6
6	30.004.22	FITA ACABAMENTO RODAPÉ 1.350 mm	2
7	07.000.44	PARAF ESC FCR AAME 4,2 x 16 mm ZB	24
8	26.000.24	RODAPÉ 555/563 PVC PRETO 1.350 mm	2
9	14.001.47	CARENAGEM PÉ TRASEIRO 563	2
10	14.001.61	CARENAGEM TRASEIRA PAINEL 563 R1/R2	1
11	04.000.47	TAMPA TRASEIRA CHASSI 563 DIREITA	1
12	04.000.48	TAMPA TRASEIRA CHASSI 563 ESQUERDA	1
13	14.001.42	CARENAGEM MOTOR 563	1
14	14.001.40	CARENAGEM BASE CORRIMÃO DIR 563	1
15	14.001.45	CAREN. TOPO CORRIMÃO DIR 563 INT	1
16	14.001.46	CAREN. TOPO CORRIMÃO DIR 563 EXT	1
17	14.001.43	CAREN. TOPO CORRIMÃO ESQ 563 EXT	1
18	14.001.44	CAREN. TOPO CORRIMÃO ESQ 563 INT	1
19	14.001.41	CARENAGEM BASE CORRIMÃO ESQ 563	1
20	04.000.20	TAMPA CABEÇA PARAF SEX M8	2
21	04.000.56	TAMPA CABEÇA PARAF ESC AA 4,2 mm	24
22	04.000.55	TAMPA CABEÇA PARAF SEX M6	4
23	07.000.33	PARAF SEX M10 x 55 RP ZP	2
24	08.000.19	PORCA SEX AT M10 x 1,5 mm	2
25	02.000.14	EIXO RODA 523 / 531	2
26	11.000.01	ANEL RETENÇÃO 503.090	4
27	23.000.02	RODA CORRIMÃO 531E/S/C	2
28	70.563.20	CONJUNTO INF CHASSI 563 R2 DIR	1
29	70.563.23	CONJUNTO INF CHASSI 563 R2 ESQ	1



## **Termo de Garantia Especial**

O seu produto Embreex é garantido contra qualquer defeito de material ou fabricação pelos seguintes prazos, a contar da data de emissão da Nota Fiscal de venda ao consumidor, sendo:

- **3 anos** para o chassi, estruturas metálicas, motor elétrico, sendo os primeiros **3 meses** a garantia legal.
- **1 ano** para demais peças, pintura e serviços, sendo os primeiros **3 meses** a garantia legal.

### **Esta garantia é válida somente para os produtos Embreex que:**

- Estejam instalados de acordo com as especificações contidas no manual do mesmo;
- Estejam sendo utilizados de acordo com as instruções contidas no manual do mesmo;
- Não tenham sido objeto de acidentes, mau uso ou de manutenções por pessoas não autorizadas;
- Conttenham somente peças de reposição fornecidas pela Embreex;
- Estejam devidamente lubrificadas (quando necessário) com o lubrificante Embreex;

### **As garantias legal e/ou especial não cobrem:**

- Despesas com a instalação do produto, independente se realizada pelo Serviço Autorizado Embreex ou por pessoas ou entidades não credenciadas pela Embreex Ind. e Com. Ltda;
- Transporte do produto até o local de instalação;
- Despesas com mão-de-obra, materiais, peças e adaptações necessárias à preparação do local para instalação do produto, compreendendo, entre outros, instalação e/ou alteração da rede elétrica, alvenaria, aterramento e suas adaptações;
- Produtos e peças que tenham sido danificados em consequência de transporte, manuseio, riscos, amassamentos ou atos e sinistros decorrentes de catástrofes da natureza;
- Falhas no funcionamento do produto decorrentes de problemas no fornecimento de energia elétrica.

### **A garantia especial não cobre:**

- Deslocamento do assistente técnico para atender solicitações de assistência técnica em produtos instalados fora do município sede do Serviço Autorizado Embreex, podendo este cobrar taxa de locomoção de ida e volta, mediante prévia autorização do solicitante.
- Partes e peças sujeitas à desgaste natural, incluindo, mas não se limitando a: cinta, espumas, pilhas, correias, sensores de batimento cardíaco, adesivos, regulagens de ajuste, prancha, carenagens, selim, assento ou encosto de espuma, rodas de transporte, roletes, roldanas.

### **Estarão excluídos da garantia:**

- Produtos de uso exclusivamente **residencial** instalados em academias, clubes, hotéis ou em qualquer outro estabelecimento público e/ou prestador de serviços;
- Produtos da categoria **semi-profissional** instalados em academias;
- Produtos com número de série removidos e peças com identificação Embreex removidas ou alteradas.

### **Observações:**

- A Embreex Ind. e Com. Ltda não autoriza nenhuma pessoa ou entidade a assumir em seu nome qualquer outra responsabilidade relativa à garantia de seus produtos além das contidas neste **termo de garantia**.

- As despesas decorrentes e consequentes de instalação de peças não originais da Embreex ou outros acessórios que não pertençam ao produto são de responsabilidade única e exclusiva do comprador, e estão excluídos de qualquer tipo de garantia fornecida pela Embreex.

- A Embreex Ind. e Com. Ltda reserva-se o direito de alterar as características gerais, técnicas e estéticas de seus produtos sem aviso prévio.

Para contactar a Assistência Técnica, ligue: 0xx47 3350 4099, ou escreva:  
assisteex@embreex.com.br.



Rod Ivo Silveira, nº 4005, Km 5 • Bateias • Brusque/SC • CEP 88355-200  
e-mail: [contato@embreex.com.br](mailto:contato@embreex.com.br) • [www.embreex.com.br](http://www.embreex.com.br)