

# Manual de Instruções

Esteiras Profissionais Modelos 561 e 562



  
**EMBREEX**  
Mais qualidade em sua vida

## PREZADO CLIENTE



Parabéns pela escolha! Você acaba de adquirir um equipamento EMBREEX, produzido dentro do mais rigoroso padrão de qualidade!

As Esteiras 561 e 562 fazem parte da Linha Profissional de esteiras eletrônicas EMBREEX, produzida com o que existe de mais moderno em tecnologia da mecanoterapia, proporcionando ao usuário segurança, conforto e monitoramento constante durante a prática dos exercícios.

## ÍNDICE

• Características das Esteiras 561 e 562 .....	3
• Montagem da Esteira .....	4
• Cuidados com a Instalação e com sua Esteira.....	5
• Lubrificação .....	5
• Utilização da Esteira .....	6
• Alinhamento da Cinta .....	7
• O Painel .....	8
• Antes de Contatar a Assistência Técnica .....	9
• Componentes Chassi .....	10 e 11
• Componentes Corrimão .....	12 e 13
• Componentes Esteira .....	14
• Termo de Garantia .....	15

## ATENÇÃO

Este manual é um guia prático de como cuidar da sua Esteira 561 ou 562. É indispensável seguir todas as instruções contidas neste manual para assegurar o perfeito funcionamento de sua esteira.

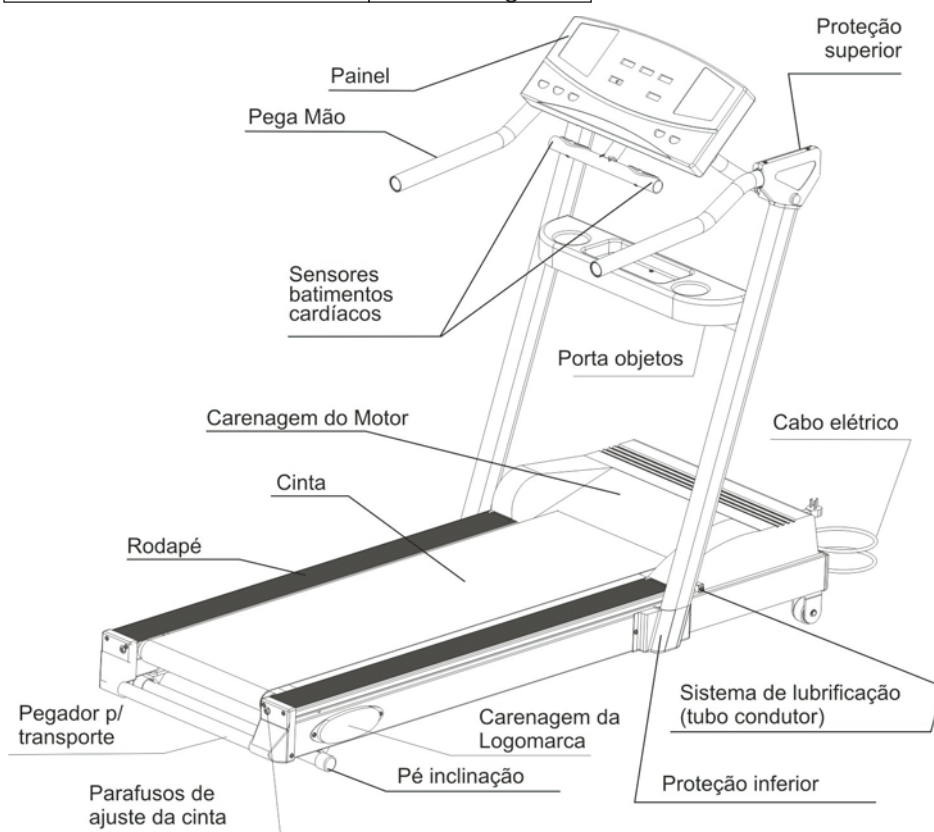
**Manual Esteiras 561 e 562 - 31.000.81**

## CARACTERÍSTICAS DA ESTEIRA



### Esteiras 561 e 562

Altura	1400 mm
Largura	720 mm
Comprimento	1750 mm
Área da cinta	400 x 1300 mm
Peso Máximo de Utilização	130 kg
Tensão	110 ou 220 V
Velocidade	561 - 12 km/h 562 - 16 km/h
Motor	561 - CA 1CV 562 - CA 2CV
Peso	561 - 76 kg 562 - 78 kg



## MONTAGEM DA ESTEIRA

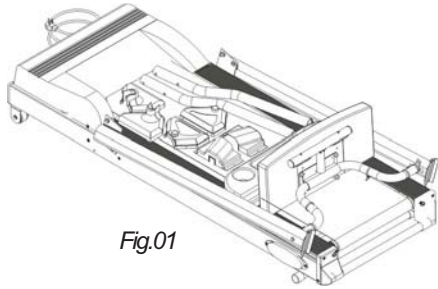


Fig.01

**1- Retire a esteira da embalagem. Deverá conter todos os componentes para sua montagem.**

Repare que o painel da esteira está "solto", tome cuidado para não causar impacto com o mesmo.

**2- Dê uma leve inclinação no corrimão (A)-Fig.02, até que você possa fixar o painel com os parafusos (01) sextavados M6x16 mm e arruelas M6. Logo em seguida coloque as tampas (02) de acabamento nas cabeças dos parafusos.**

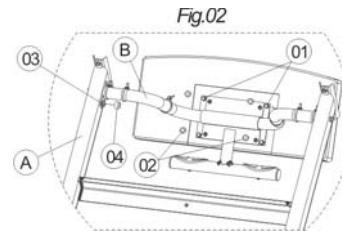


Fig.02

**3- Fixe também o painel para que ele não gire-Fig.02. Alinhe o suporte do painel (B) com o corrimão A e fixe-o com o parafuso (03) sextavado M8x20 mm e arruela M8. Coloque a tampa de acabamento (04).**

**ATENÇÃO: Ao rotacionar o suporte do painel, tome cuidado para não danificar a fiação do equipamento.**

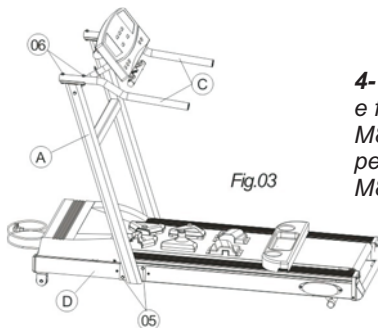


Fig.03

**4- Levante o corrimão (A)-Fig.03 até o final de seu curso e fixe-o no chassi (D) com os parafusos sextavados (05) M8x20 mm e arruelas M8. Em seguida posicione os pega-mãos (C) e fixe-os com os parafusos sextavados (06) M8x50 mm, arruelas M8 e porcas M8.**

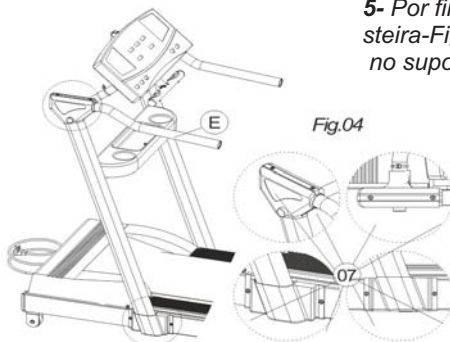


Fig.04

**5- Por fim, fixe as carenagens de acabamento de sua esteira-Fig.04. Monte o porta-objetos (E) ele deve encaixar no suporte com pressão, conforme mostra a figura 04.**

Fixe as proteções superiores e inferiores com os parafusos auto atarrachantes (07) que acompanham o conjunto. A proteção superior protege o topo dos pega-mãos e a inferior a base do corrimão.

Parabéns, sua esteira está montada.

## **CUIDADOS COM A INSTALAÇÃO**



Certifique-se de tomar os cuidados relacionados abaixo antes de iniciar a utilização da sua esteira:

- Utilize tomada com 3 pinos. É obrigatório o aterramento do equipamento. Não utilize dispositivos que possam anular o pino terra. Se você não possui tomada apropriada, providencie uma tomada devidamente aterrada.

**ATENÇÃO:** Corrente elétrica para 220V-10A e 110V-15A.

- Certifique-se de que a tensão da rede elétrica é compatível com sua esteira.

- Não sobrecarregue as tomadas em que irá utilizar sua esteira. Isto poderá causar sérios danos ao seu equipamento.

- Certifique-se de que o local de instalação da esteira é plano e que proporcione atrito suficiente para manter a estabilidade do equipamento.

- Não instale sua esteira em locais úmidos, empoeirados ou excessivamente quentes. Estes ambientes podem comprometer o funcionamento dos componentes eletrônicos da esteira.

## **CUIDADOS COM SUA ESTEIRA**

- Somente ligue a esteira sem peso sobre a cinta.

- Lubrifique corretamente sua esteira para reduzir os danos causados pelo atrito, que é um dos principais causadores de sobrecarga nos motores elétricos CA. Esteiras utilizadas por mais de dez horas ao dia devem ser lubrificadas diariamente. Utilize silicone líquido pra efetuar a lubrificação.

Deposite o líquido no tubo condutor existente na lateral conforme ilustrado na página 3. O próprio tubo condutor se encarrega de fazer a distribuição correta. Quantidade aproximada de 30 ml para cada 10 horas de utilização. Para melhor desempenho recomendamos utilizar o lubrificante desenvolvido pela Embreex. O lubrificante Embreex pode ser adquirido na rede de postos autorizados Embreex.

- Para não prejudicar o conjunto eletrônico, não é recomendável caminhadas a menos de 1,4 km/h por mais de 10 minutos.

Após certificar-se de que todas as providências descritas na página anterior tenham sido tomadas, a sua esteira 561 ou 562 estará pronta para ser utilizada.

### **Instruções:**

- Verifique se a cinta está alinhada corretamente (deve estar centralizada), caso contrário alinhe de acordo com explicações da página 07.
- Conecte o cabo de força na tomada, certificando-se da voltagem que foi selecionada e com aterramento correto.
- Conecte o plug da chave de segurança no painel e prenda a outra extremidade na sua roupa. Este dispositivo desligará automaticamente a esteira em caso de queda acidental.
- Coloque o interruptor do painel na posição “LIGA”.
- Aperte a tecla seletora de velocidade no lado direito (veloc. max.) e monitore no painel a velocidade desejada. Obs.: O equipamento demora aproximadamente 15 segundos para estabilizar a velocidade.
- Suba pelas laterais da esteira para iniciar o exercício.
- Ao finalizar o exercício, reduza gradativamente a velocidade até que possa descer do equipamento com segurança.
- Para desligar a esteira, a velocidade deve estar zerada. Depois basta colocar o interruptor do painel na posição “DESLIGA”.

## ALINHAMENTO DA CINTA



Se a cinta estiver.....

- desalinhada para direita: aperte o parafuso B ou afrouxe o parafuso A
- desalinhada para esquerda: aperte o parafuso A ou afrouxe o parafuso B
- frouxa: Aperte os parafusos A e B para esticá-la

**NOTA: Nunca tensione demasiadamente a cinta, pois você estará prejudicando o desempenho dos cilindros, além de encurtar a vida útil da cinta.**

Para ação correta, afrouxe a cinta até começar a patinar.

Comece a apertar os parafusos lentamente e por igual, até que a cinta pare de patinar

**ATENÇÃO: No caso da cinta patinar durante o exercício, favor verificar a tensão da correia do motor, pois pode ser o motivo do problema. Para verificação da correia remova a carenagem C.**



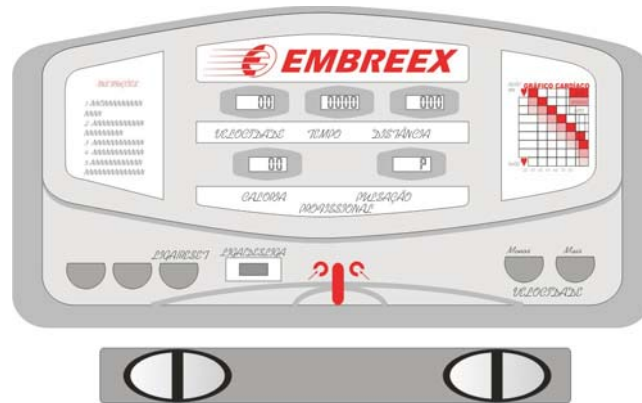
## O PAINEL



### Grip Pulse

É um dispositivo localizado no pega-mão frontal e sua função é registrar os batimentos cardíacos.

**NOTA: Os valores obtidos através deste dispositivos são aproximados, não devem ser utilizados para análise clínica.**



Grip Pulse

Função	Display
TEMPO	No momento em que a esteira é ligada, a função tempo é automaticamente ativada. O tempo é cronometrado até 99:59 minutos.
VELOCIDADE	Para aumentar a velocidade aperte a tecla no lado direito. Aperte no lado esquerdo da tecla para diminuir a velocidade. A velocidade é automaticamente indicada no painel.
DISTÂNCIA	A função distância é ativada automaticamente no momento em que a esteira é ligada. A distância é monitorada até 9.99 km.
CALORIA	As calorias queimadas durante o exercício são indicadas até 999 kcal. Esta função também é acionada automaticamente no momento em que a esteira é ligada.
PULSAÇÃO	A função pulsação monitora os batimentos cardíacos por minuto. Ela é ativada 4 segundos após o toque do usuário no sensor Grip Pulse. <b>(Obs.: Se a pulsação não for indicada em 16 segundos, o visor mostrará "P", indicando que o pulso não está sendo detectado. Neste caso, deve-se apertar uma vez a tecla "reset" e tentar obter a pulsação novamente.)</b>
LIGA/DESLIGA	Aciona o motor principal da esteira.
LIGA/RESET	Esta tecla apaga os valores dos displays. Mantendo a tecla LIGA/RESET pressionada por 4 segundos, o painel altera a unidade de medida de distância e velocidade de km para milhas ou vice-versa.
CHAVE DE SEGURANÇA	Deve ser conectada à roupa do usuário a fim de desligar automaticamente a esteira em caso de queda acidental.

## ANTES DE CONTATAR A ASSISTÊNCIA TÉCNICA



Antes de contatar a assistência técnica verifique se a esteira apresenta um dos seguintes problemas:

Anomalias	Prováveis Causas	Soluções
A esteira não liga	<ol style="list-style-type: none"><li>1. Cabo de força desconectado.</li><li>2. Velocidade zerada.</li><li>3. Tecla liga/desliga desacionada.</li></ol>	<ol style="list-style-type: none"><li>1. Conecte o cabo de força.</li><li>2. Aperte a tecla seletora de velocidade na velocidade máxima.</li><li>3. Acione a tecla na posição LIGA.</li></ol>
A esteira desligou-se repentinamente	<ol style="list-style-type: none"><li>1. Mau contato de algum conector da placa.</li><li>2. Falta de lubrificação.</li><li>3. Rede elétrica não compatível.</li></ol>	<ol style="list-style-type: none"><li>1. Verifique na placa eletrônica a conexão de todos os cabos. Se algum cabo não estiver bem fixo, reconecte-o. <b>ATENÇÃO:</b> realize esta operação com o cabo de força fora da tomada devido ao risco de choque elétrico.</li><li>2. Lubrifique a esteira.</li><li>3. Verifique se a tomada onde a esteira está sendo conectada é compatível com a potência consumida. Instalações inadequadas podem provocar quedas de tensão e conseqüentemente, o desligamento da esteira. Em caso de dúvida, chame um electricista para realizar a verificação.</li></ol>
A esteira diminuiu a velocidade quando o usuário está sobre ela	<ol style="list-style-type: none"><li>1. Falta de lubrificação</li></ol>	<ol style="list-style-type: none"><li>1. Lubrifique a cinta com silicone através do tubo distribuidor que se encontra na lateral direita da esteira.</li></ol>
Cinta patina ao correr ou ao caminhar	<ol style="list-style-type: none"><li>1. Cinta frouxa</li></ol>	<ol style="list-style-type: none"><li>1. Ajuste a cinta conforme explicações pág. 7</li></ol>
Painel não liga ou não funciona	<ol style="list-style-type: none"><li>1. Pilhas descarregadas</li><li>2. Fio do sensor desconectado</li></ol>	<ol style="list-style-type: none"><li>1. Retire o painel da base e substitua as pilhas. (AA-1,5V)</li><li>2. Conecte o fio do sensor no painel.</li></ol>

### Observação

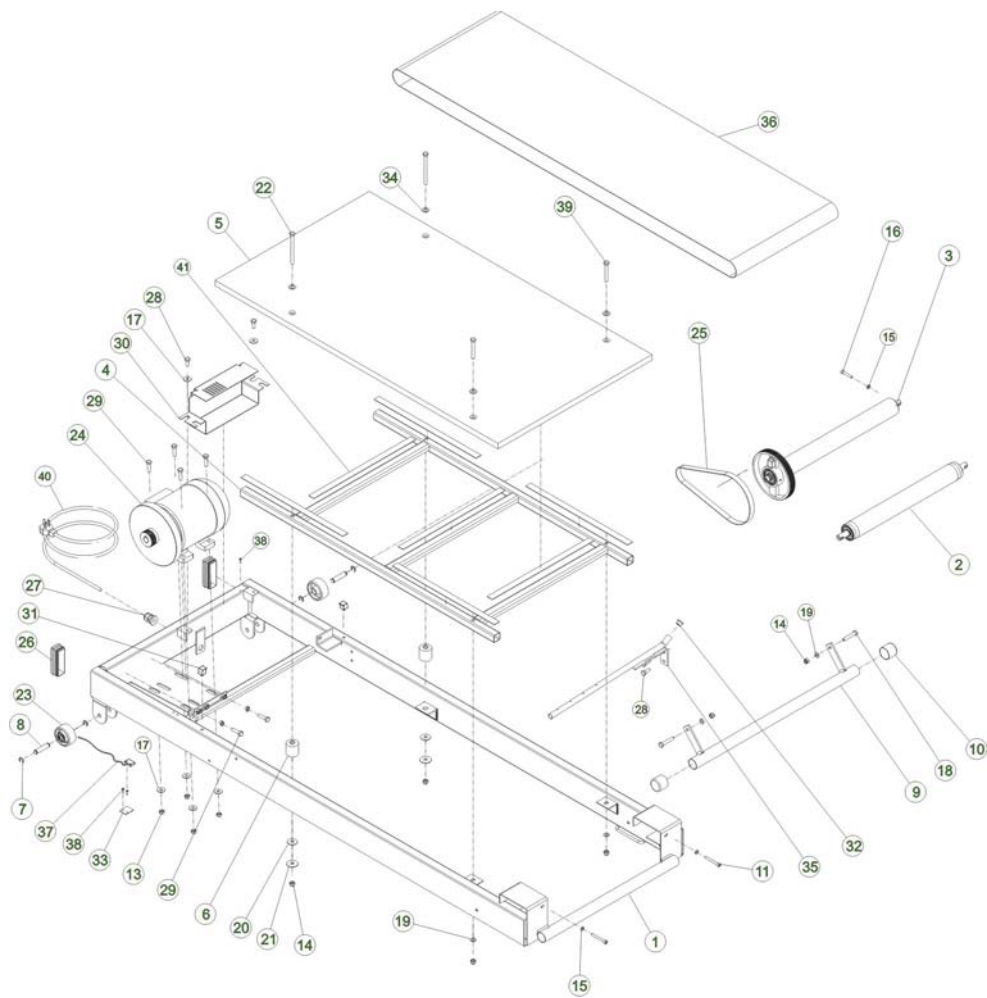
É aconselhável que não se caminhe de maneira a se opor demasiadamente ao torque do motor. Isto se verifica normalmente em um caminhar desleixado, apoiando-se no Pega-Mão. Procure sempre caminhar com uma postura ereta, mantendo ombros, coluna e cabeça reta.

## COMPONENTES DO CHASSI 561 - 2



ITEM	DESENHO Nº	TÍTULO	QTD.
1	70.560.11	CHASSI 561-2 SOLDADO	1
2	71.560.23	CILINDRO TRASEIRO 561-2 MONTADO	1
3	71.560.55	CILINDRO DIANTEIRO MONTADO 562	1
3	71.560.30	CILINDRO DIANTEIRO MONTADO 561	1
4	70.560.15	DECK 561-2 SOLDADO	1
5	15.000.26	PRANCHA 561-2	1
6	30.003.02	AMORTECEDOR IMPACTO REDONDO	2
7	11.000.01	ANEL RETENÇÃO 503.090	4
8	02.000.01	EIXO RODA ESTEIRAS	2
9	70.560.16	PÉ TRASEIRO 561-2 SOLDADO	1
10	04.000.40	TAMPA TUBO REDONDO 1 1/4" x 37 mm	2
11	07.000.16	PARAF CIL SXI M6 x 50 x 1,0 mm RT ZP	2
13	08.000.25	PORCA SEX M8 x 1,25 mm	6
14	08.000.26	PORCA SEX AT M8 x 1,25 mm	6
15	09.000.14	ARRUELA LISA M6 ZP	3
16	07.000.15	PARAF SEX M6 x 35 RT ZP	1
17	09.000.08	ARRUELA LISA 8,4 x 22 x 2,5 mm ZB	6
18	07.001.39	PARAF M8 x 45 x 1,25 mm RT ZP 5,8	2
19	09.000.09	ARRUELA LISA M8 ZP	4
20	09.000.40	ARRUELA BORRACHA DECK	2
21	09.000.22	ARRUELA LISA 2,0 x 10,5 x 32 mm	2
22	07.001.52	PARAF M8 x 100 x 1,25 RP ZP 5,8	2
23	71.565.16	RODA 561/562 MONTADA	2
24	71.560.31	MOTOR 561 - 1 CV MONTADO	1
24	71.560.06	MOTOR 562 - 2 CV MONTADO	1
25	21.000.27	CORREIA FLEXONIC 4 PJ 718	1
26	04.000.49	TAMPA TUBO RETANGULAR 30 x 90 FERMA	2
27	30.003.23	PRENSA CABO 3/8" GÁS	1
28	07.000.76	PARAF M8 x 20 x 1,25 mm RT ZP 5,6	4
29	07.000.02	PARAF M8 x 30 x 1,25 mm RT ZP 5,6	6
30	27.000.22	INVERSOR FREQ. WEG 1,5/2/3 CV (562)	1
30	27.000.21	INVERSOR FREQ. WEG 1 CV (561)	1
31	30.000.13	BATENTE DE FIXAÇÃO CARENAGEM	2
32	06.000.05	BUCHA ISOLANTE EIXO DOS CILINDROS	1
33	34.004.61	SUPORTE FIXAÇÃO SENSOR VELOCIDADE	1
34	09.000.04	ARRUELA LISA M10 ZP	4
35	70.560.23	DOSADOR VASELINA 561-2 SOLDADO	1
36	16.000.09	CINTA 2.740 x 400 mm LONA DUPLA	1
37	39.000.67	SENSOR VELOCIDADE 300 mm	1
38	07.000.53	PARAF CIL ABA FCR AAME 3,9 x 13 mm ZP	3
39	07.000.81	PARAF M8 x 60 RP ZT	2
40	22.000.04	CABO ELÉTRICO 3 x 1,5 x 2.500 mm PLUG NACIONAL	1
41	30.003.72	PERFIL BORRACHA 20 x 1,5 x 400 mm	4

## DESENHO DO CHASSI 561 - 2

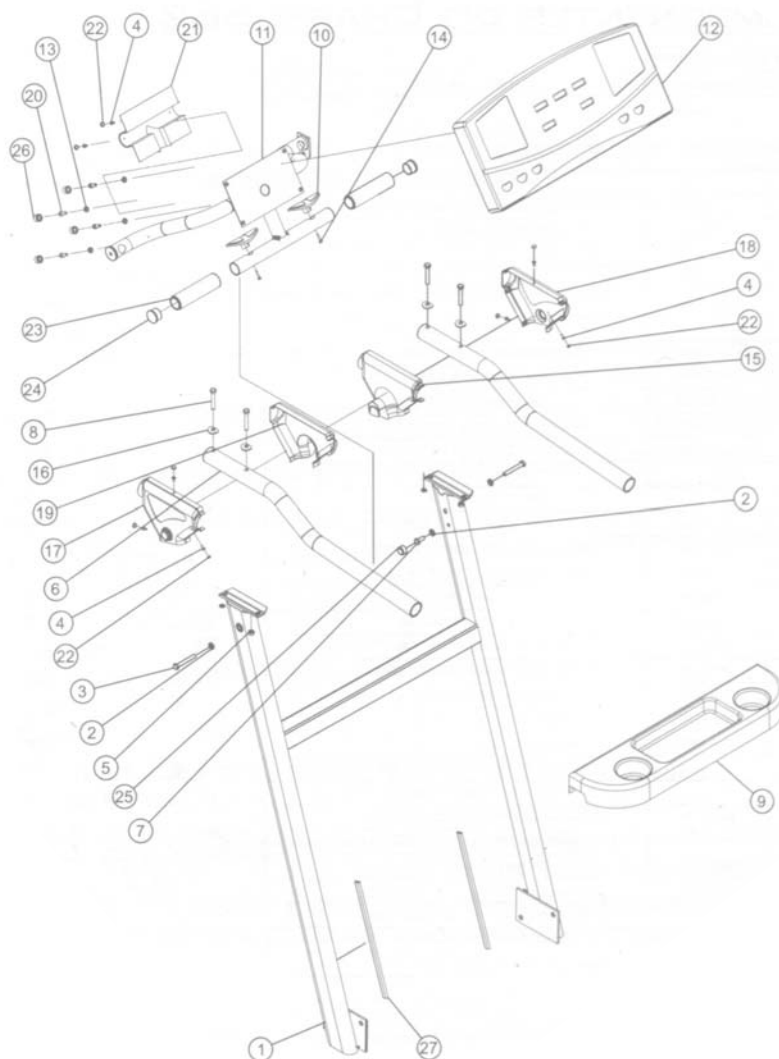


## COMPONENTES DO CORRIMÃO 561 - 2



ITEM	DESENHO N°	TÍTULO	QTD.
1	70.560.12	CORRIMÃO 561-2 SOLDADO	1
2	09.000.09	ARRUELA LISA M8 ZP	3
3	07.000.81	PARAF M8 x 60 x 1,25 RP ZP	2
4	07.000.44	PARAF ESC FCR AAME 4,2 x 16 mm ZB	8
5	08.000.25	PORCA SEX M8 x 1,25 mm	4
6	70.560.24	SUPORTE APOIO CORRIMÃO 561-2 SOLDADO	2
7	07.000.76	PARAF SEX M8 x 20 x 1,255 mm RT ZP 5,6	1
8	07.000.52	PARAF SEX M8 x 50 x 1,25 mm RT ZP 5,6	4
9	14.001.35	CARENAGEM PORTA OBJETO 562 TRIOFORMING	1
10	39.000.69	SENSOR BATIMENTO HAND GRIP	2
11	70.560.22	SUPORTE PAINEL 561-2 SOLDADO	1
12	10.000.11	PAINEL 561-2	1
13	09.000.14	ARRUELA LISA M6 ZP	4
14	07.000.84	PARAF ESC FCR AAMA 4,0 x 25 mm	2
15	14.000.95	CAREN. TOPO CORRIMÃO DIR. 561-2 INT.	1
16	09.000.42	ARRUELA ABAULADA CORRIMÃO 561-2	4
17	14.000.97	CAREN. TOPO CORRIMÃO ESQ. 561-2 EXT.	1
18	14.000.96	CAREN. TOPO CORRIMÃO DIR. 561-2 EXT.	1
19	14.000.94	CAREN. TOPO CORRIMÃO ESQ. 561-2 INT.	1
20	07.000.57	PARAF CIL SXI M6 x 16 x 1,0 mm RT ZP	4
21	14.000.98	CARENAGEM TRASEIRA PAINEL 561-2	1
22	04.000.56	TAMPA CABEÇA PARAF ESC AA 4,2 mm	8
23	17.000.15	ESPUMA GRIP PULSE 561-2 135 mm	2
24	04.000.07	TAMPA TUBO REDONDO 1 1/4"	2
25	04.000.20	TAMPA CABEÇA PARAF SEX M8	1
26	04.000.55	TAMPA CABEÇA PARAF SEX M6	4
27	30.00387	PROTEÇÃO FIAÇÃO 12,7 x 300 mm	2

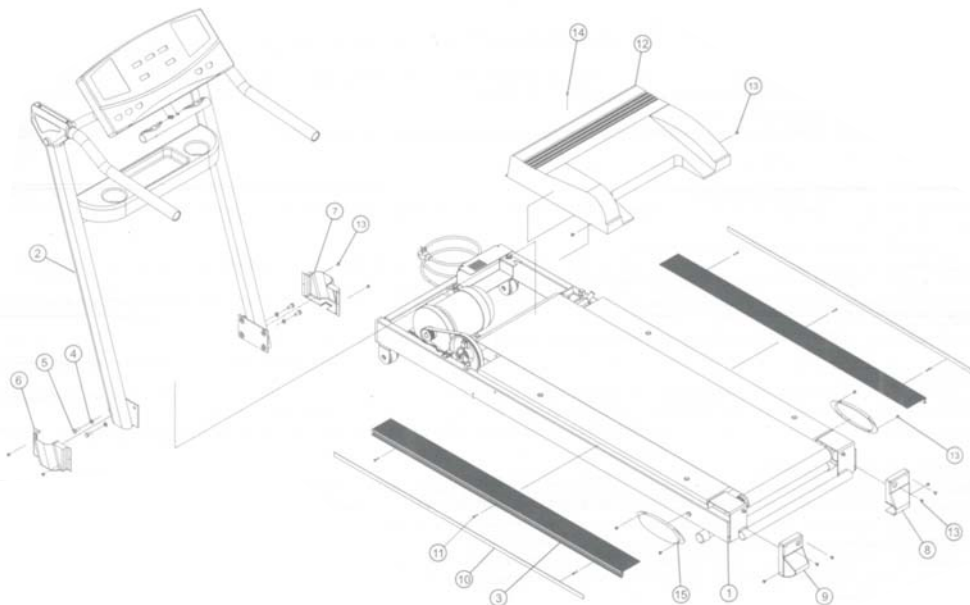
## DESENHO DO CORRIMÃO 561 - 2



## COMPONENTES DA ESTEIRA 561 - 2



ITEM	DESENHO Nº	TÍTULO	QTD.
1	71.560.26	CHASSI 561-2 MONTADO	1
2	71.560.27	CORRIMAO 561-2 MONTADO	1
3	26.000.27	RODAPÉ 552/561-2 PVC PRETO 1.210 mm	2
4	09.000.09	ARRUELA LISA M8 ZP	4
5	07.000.76	PARAF M8 x 20 x 1,25 mm RT ZP 5,6	4
6	14.000.92	CARENAGEM BASE CORRIMÃO ESQ. 561-2	1
7	14.000.93	CARENAGEM BASE CORRIMÃO DIR. 561-2	1
8	04.000.47	TAMPA TRASEIRA CHASSI 570 - L DIREITA	1
9	04.000.48	TAMPA TRASEIRA CHASSI 570 - L ESQUERDA	1
10	30.003.71	FITA ACABAMENTO RODAPÉ 1.210 mm	2
11	07.000.84	PARAF ESC FCR AAMA 4,0 x 25 mm	6
12	14.001.25	CARENAGEM MOTOR 561-2	1
13	07.001.27	PARAF CIL ABA FLANG FCR AAME 4,2 x 13 mm ZP	16
14	07.000.53	PARAF CIL ABA FCR AAME 3,9 x 13 mm ZP	1
15	30.003.73	ACABAMENTO OVAL LATERAL CHASSI 561-2	2



## **Termo de Garantia Especial**

O seu produto Embreex é garantido contra qualquer defeito de material ou fabricação pelos seguintes prazos, a contar da data de emissão da Nota Fiscal de venda ao consumidor, sendo:

- **3 anos** para o chassi, estruturas metálicas, motor elétrico, sendo os primeiros **3 meses** a garantia legal.
- **1 ano** para demais peças, pintura e serviços, sendo os primeiros **3 meses** a garantia legal.

### **Esta garantia é válida somente para os produtos Embreex que:**

- Estejam instalados de acordo com as especificações contidas no manual do mesmo;
- Estejam sendo utilizados de acordo com as instruções contidas no manual do mesmo;
- Não tenham sido objeto de acidentes, mau uso ou de manutenções por pessoas não autorizadas;
- Conttenham somente peças de reposição fornecidas pela Embreex;
- Estejam devidamente lubrificadas (quando necessário) com o lubrificante Embreex;

### **As garantias legal e/ou especial não cobrem:**

- Despesas com a instalação do produto, independente se realizada pelo Serviço Autorizado Embreex ou por pessoas ou entidades não credenciadas pela Embreex Ind. e Com. Ltda;
- Transporte do produto até o local de instalação;
- Despesas com mão-de-obra, materiais, peças e adaptações necessárias à preparação do local para instalação do produto, compreendendo, entre outros, instalação e/ou alteração da rede elétrica, alvenaria, aterramento e suas adaptações;
- Produtos e peças que tenham sido danificados em consequência de transporte, manuseio, riscos, amassamentos ou atos e sinistros decorrentes de catástrofes da natureza;
- Falhas no funcionamento do produto decorrentes de problemas no fornecimento de energia elétrica.

### **A garantia especial não cobre:**

- Deslocamento do assistente técnico para atender solicitações de assistência técnica em produtos instalados fora do município sede do Serviço Autorizado Embreex, podendo este cobrar taxa de locomoção de ida e volta, mediante prévia autorização do solicitante.
- Partes e peças sujeitas à desgaste natural, incluindo, mas não se limitando a: cinta, espumas, pilhas, correias, sensores de batimento cardíaco, adesivos, regulagens de ajuste, prancha, carenagens, selim, assento ou encosto de espuma, rodas de transporte, roletes, roldanas.

### **Estarão excluídos da garantia:**

- Produtos de uso exclusivamente **residencial** instalados em academias, clubes, hotéis ou em qualquer outro estabelecimento público e/ou prestador de serviços;
- Produtos da categoria **semi-profissional** instalados em academias;
- Produtos com número de série removidos e peças com identificação Embreex removidas ou alteradas.

### **Observações:**

- A Embreex Ind. e Com. Ltda não autoriza nenhuma pessoa ou entidade a assumir em seu nome qualquer outra responsabilidade relativa à garantia de seus produtos além das contidas neste **termo de garantia**.

- As despesas decorrentes e consequentes de instalação de peças não originais da Embreex ou outros acessórios que não pertençam ao produto são de responsabilidade única e exclusiva do comprador, e estão excluídos de qualquer tipo de garantia fornecida pela Embreex.

- A Embreex Ind. e Com. Ltda reserva-se o direito de alterar as características gerais, técnicas e estéticas de seus produtos sem aviso prévio.

Para contactar a Assistência Técnica, ligue: 0xx47 3350 4099, ou escreva:  
assisteex@embreex.com.br.



Rod Ivo Silveira, nº 4005, Km 5 • Bateias • Brusque/SC • CEP 88355-200  
e-mail: [contato@embreex.com.br](mailto:contato@embreex.com.br) • [www.embreex.com.br](http://www.embreex.com.br)